

2/20
Nur € 5,50

Modell Eisen Bahner

Die führende Fachzeitschrift

03 in Oebisfelde

Volldampf im Flachland

Die Nightjets der ÖBB

Es funktioniert doch

Nr. 2
Februar 2020
69. Jahrgang

Deutschland 5,50 €
Österreich 6,40 €
Schweiz 9,80 sFr
B/Lux 6,50 €
NL 6,50 €
Dänemark 62,00 DKK

4 191341 105502 02
B13411

MEB-Testreport:

- 78.10 von Märklin ▪ VT2.09 von Piko ▪ Köf III von Roco
- 221 von Piko ▪ Vectron von L.S.

Werkstatt:

- Eine Winteranlage entsteht
- DR-Kleinbahnzug



20 Jahre Taurus

Stierische Kraft

FASZINATION MODELLBAHN

*Internationale Messe für
Modelleisenbahnen, Specials & Zubehör*


13.-15. MÄRZ 2020
MAIMARKTHALLE
MANNHEIM




Öffnungszeiten: Freitag bis Sonntag 9.00–17.00 Uhr

*Neuheiten des Jahres, erstmals öffentlich präsentiert! · Internationaler Treffpunkt der Modellbahner ·
Spezialisten vor Ort · Liebe zum Detail · Nostalgie und Moderne · Begeisterte Familien · Leuchtende
Kinderaugen · Extravagante Modellbahn-Anlagen · Alle Spuren · Alle Größen · Herzlich Willkommen.*

WWW.FASZINATION-MODELLBAHN.COM

 [faszination.modellbahn](https://www.facebook.com/faszination.modellbahn)

 [faszination.modellbahn](https://www.instagram.com/faszination.modellbahn)

 [FaszinationModellbau](https://www.youtube.com/FaszinationModellbau)



14 Taurus im Zenit

Bei den ÖBB sind die Loks der Taurus-Familie das Rückgrat der Traktion. Auch die DBAG und einige Privatbahnen setzen auf die Stiere. Seit zwei Jahrzehnten sind sie im Einsatz, zwei weitere sollen noch dazukommen.



Titel: Die aus München kommende, an Lokomotion vermietete Siemens-Dispolok ES 64 U2-037 erreicht im Januar 2005 gleich Kufstein. Foto: Klaus Eckert

TITELTHEMA

14 HALBZEITBILANZ

20 Jahre Taurus: Entwicklung und Ausblick – ein Resümee mit Experten.

VORBILD

DREHSCHLEIBE

4 BAHNWELT AKTUELL

26 POLE-POSITION

Das Nachtzug-Engagement der ÖBB zahlt sich in mehrfacher Hinsicht aus.

32 ABSCHIED MIT TRÄNEN

Nach 57 Jahren ging im Ausbesserungswerk Bremen der Deutschen Bahn das Licht aus.

34 PIONIERLEISTUNG

Kombinierter Ladungsverkehr ist kein kleines Kind mehr: Es gibt ihn schon seit 50 Jahren.

GESCHICHTE UND GESCHICHTEN

42 BÖRDE-RENNER

Beim Bw Oebisfelde absolvierten Maschinen der Baureihe 03 ihre letzten Einsätze.

48 VON MEER ZU MEER

... sollte der Balt-Orient-Express einmal fahren. Dies gelang jedoch nur ansatzweise.

MODELL

WERKSTATT

60 WINTER IN OBERSCHLEMA (TEIL 2)

Mit pfiffigen Lösungen erweckt die Winterlandschaft zum Leben.



42 Mit Eile in die Hauptstadt

Die Stationierung von Loks der BR 03 wertete das Bw Oebisfelde auf.

64 KLEINBAHNWAGEN

Angeregt durch ein historisches Foto, entsteht ein illustrierter Kleinbahnzug in H0.

TEST

70 KURZ-P8

Märklin-Insidermodell der 78 1001 in H0.

72 GANZ GESCHMEIDIG

Mit einem zweiteiligen LVT der DR in H0 erfreut Piko nicht nur Nebenbahnfreunde.

74 WERTVOLLER HELFER

Mit einer neuen Köf III der DB im Maßstab 1:87 sorgt Roco für Rangierspaß.

76 DIE DRITTE IM BUNDE

Piko-Neuheit für N-Bahner: 201 der DB.

78 DOPPELSTOCK-ANTRIEB

Brawa stellte die Twindexx-Vario-Baureihe 445 von DB Regio in 1:160 vor.

80 HIGHEND-KÄTZCHEN

L.S. Models bringt den perfekten H0-Vectron.

PROBEFAHRT

82 VIER-LÄNDER-ZUG

Mit drei Sets von Minitrix lässt sich ein Balt-Orient-Express mit neun Wagen nachbilden.

83 RANGIER-TIER

Digitale 290 mit Alterung von Märklin in H0.

83 KLEIN, ABER OHO

Z-Insidermodell der DB-03¹⁰ von Märklin.

UNTER DER LUPE

84 TOR ZUM HÖLLENTAL

Bahnhof Himmelreich von Märklin.



64 Kleinbahn-Relikte

Wagen längst vergangener Zeiten machen sich auch in der Epoche III noch gut.

SCENE

86 DURCH DIE NACHT DÜSEN

Mehrere Hersteller haben Modelle der Nightjet-Fahrzeuge der ÖBB realisiert.

88 VIERFACH DURCH DIE WÄLDER

Das Modellbau-Team Köln ging bei seinem Projekt Harz-Anlage in 1:87 aufs Ganze.

94 140 KANDIDATEN

Die Auswahl ist groß: Wählen Sie Ihre Lieblingsneuheiten des Jahres 2019!

AUSSERDEM

40 BUCHTIPPS

102 BDEF & SMV

104 TERMINE + TREFFPUNKTE

106 MODELLBAHN AKTUELL

112 IMPRESSUM

114 VORSCHAU



88 Mehrfach abzweigen...

... entlang von Harzquer- und Selketalbahn können die Züge auf dieser Harz-Anlage.



Blick vom Münchner Hauptbahnhof zur Hackerbrücke in Richtung Vorstellgruppe Süd mit der MRCE-Lok 182 526: Bei dem Unglück am 22. November 2019 entgleisten die beiden letzten Waggons (50 80 84-33 282-6 Bduu und 50 80 22-35 819-8 Bnrz) des aus sieben TRI-Wagen gebildeten Meridian-Ersatzzugs.

Die Bergung der beschädigten Wagen sowie anschließende Reparaturarbeiten nahmen das gesamte Wochenende in Anspruch.

MERIDIAN-ERSATZUG ENTGLEIST

Aus der Spur

Ein verunglückter Regionalzug brachte am Abend des 22. November 2019 den Bahnbetrieb im Münchner Hauptbahnhof durcheinander. Die beiden letzten Wagen des von 182 526 geschobenen Meridian-Ersatzzugs M 79077 München-Kufstein entgleisten bei der Ausfahrt aus dem Münchner Hauptbahnhof kurz hinter der Hackerbrücke. Die gut 100 Fahrgäste wurden von der Feuerwehr evakuiert, verletzt wurde niemand. Die Bergungsarbeiten dauerten das gesamte Wochenende. Zahlreiche Züge endeten daher außerplanmäßig in München-Pasing und München Ost.



Nach elf Jahren in Meiningen und Klostermansfeld kehrte der 1914 gebaute Nassdampf-Dreikupppler 99 6102 der Harzer Schmalspurbahnen GmbH am 27. November 2019 nach Gernrode zurück, wo er bis zum Fristablauf 2008 vom Freundeskreis Selketalbahn e. V. betreut wurde. Anders als die Heißdampf-Schwester 99 6101, welche langfristig wieder aufgearbeitet werden soll, bleibt 99 6102 aufgrund des irreparablen Kessels nicht betriebsfähig.



FOTO: JÜRGEN STEINMECKE



FOTO: PHILIPP ERNST

■ Seit Mitte 2019 ist 181 206 des DB Museums nicht betriebsfähig beim Stillstandsmanagement in Leipzig-Engelsdorf abgestellt (Foto vom 30. November 2019). Bald kann die Lok als Dauerleihgabe an die Deutsche Gesellschaft für Eisenbahngeschichte e. V. in Neustadt (Weinstraße) einer gesicherten Zukunft entgegenglicken.



FOTO: MIKRO SCHMIDT

■ Die ODEG übernahm am 15. Dezember 2019 den Betrieb der RE-Linien Rostock–Sassnitz/–Binz und Stralsund–Züssow. Weil die bestellten Desiro-Triebzüge nicht rechtzeitig geliefert wurden, greift die ODEG vorerst auf ÖBB-Triebzüge der Reihe 4746 zurück. Das Foto zeigt 4746 056 am Eröffnungstag in Bergen auf Rügen.



FOTO: PHILIPP ERNST

■ Am 28. November 2019 überführte 202 302 des Lausitzer Dampflokclubs die preußische P8 „Posen 2455“ (Ex-CFR 230.094 und 38 2460) von Seebrugg nach Cottbus. Der Verein setzt sie von dort aus bis Juni 2020 für Sonderfahrten ein. Zur Wasser- und Kohlenaufnahme während der Überführung wurde das Eisenbahnmuseum des Thüringer Eisenbahnvereins in Weimar angefahren.

AUF EIN NEUES!

Herzlich willkommen 2020! Hoffentlich sind Sie gut ins neue Jahr gekommenen.

Diesmal bin ich tatsächlich gespannt, was das neue Jahr bringen wird.

Erster Termin für alle Modellbahnfreunde wird immer noch Nürnberg sein. Dem obligatorischen Unken über die Sinnhaftigkeit der Spielwarenmesse zum Trotz werden die Hersteller dennoch wieder viele interessante Neuheiten präsentieren. Um unsere 40 Sonderseiten im März-Heft mache ich mir keine Sorgen.

Gespannt bin ich auf Ihre Wahl zum Goldenen Gleis. Großartige Kandidaten stehen zur Wahl und in den meisten Kategorien würde ich mir nicht zutrauen, das Siegermodell vorherzusagen. Sie sollten wirklich teilnehmen, um Ihrem Favoriten aufs Siegertreppchen zu helfen.

Bei der großen Bahn könnten dieses Jahr ebenso große Überraschungen möglich sein, jetzt als die Schiene sehr viel Geld erhalten soll.

Ein Branchenkenner erklärte mir kürzlich, dass die Eisenbahn derzeit einen Vorsprung von etwa zehn Jahren besäße, den sie nutzen müsse. In einem Jahrzehnt könnten die anderen Verkehrsträger allerdings den derzeitigen ökologischen Vorsprung der Schiene technologisch aufholen, wenn diese sich im selben Zeitraum nicht weiterentwickelt.

Deshalb habe ich doch noch einen Neujahrswunsch: Ich hoffe, dass die Eisenbahn in einem Jahrzehnt das beliebteste Verkehrsmittel und die erste Wahl im Nah-, Fern- und Güterverkehr ist und wenn es dunkel wird, spannt sich ein dichtes Netz moderner Nachtzüge über Europa: Nach Mailand oder Madrid – Hauptsache Italien!



Stefan Alkofer



FOTO: LUWE MIETHE

■ *Railadventure erweiterte seinen 111-Bestand um zwei weitere Exemplare. 111029 und 082 stießen im September 2019 zur Flotte des auf Überführungsfahrten spezialisierten Unternehmens. Am 7. Dezember 2019 hatte 111082 in Krefeld-Uerdingen einen Desiro-Triebzug für die ODEG am Haken. Im Gegensatz zu den Schwesterloks 111 210, 215 und 222, die mit LED-Scheinwerfern versehen wurden, behielt die Lok zunächst ihre klassischen Lampen.*

BETRIEB DER RB 37 EINGESTELLT

Abschied vom Wedauer

□ Zum Fahrplanwechsel im Dezember 2019 endete in NRW der Betrieb der als „Der Wedauer“ oder „Entenfang-Express“ bekannten Linie RB 37 – mit ihrem Verlauf von Duisburg Hbf über Duisburg-Wedau, Duisburg-Bissingheim nach Duisburg-Entenfang eine der wohl kürzesten RE-Linien der DBAG.

Die Strecke wird schon seit Monaten im Schienenersatzverkehr betrieben, da sie als unrentabel gilt. Die Abschiedsfahrten am 30. November 2019 fanden jedoch standesgemäß auf der Schiene statt. Dabei kam mit einem Triebzug der Baureihe 425 ein Fahrzeug zum Einsatz, das nie planmäßig auf der Strecke verkehrte, stattdessen fuhren dort ETA176, ET 30, ETA 515, 141 mit einem Steuerwagen sowie 426 und 628.

Ganz endgültig ist der Abschied von der Schiene indes nicht: Auf dem Gelände des ehemaligen AW Wedau soll in den nächsten Jahren ein neuer Stadtteil entstehen, der wieder einen



FOTO: BERND PIPLACK

425 059 am 30. November 2019 auf der Fahrt nach Duisburg-Entenfang.

Eisenbahnanschluss an die Strecke von Duisburg Hbf über Wedau nach Düsseldorf erhalten soll.

ZWISCHENHALT

■ **Die DBAG und die DSB** beendeten zum Fahrplanwechsel im Dezember 2019 den gemeinsam Eisenbahnverkehr über die Vogelfluglinie zwischen Puttgarden und Rødbyhavn. Wegen der Bauarbeiten für die neue Fehmarnsundquerung werden die Züge zwischen Hamburg und Kopenhagen von nun an über die Festlandroute via Padborg umgeleitet. Statt bisher sechs stehen dann nur noch drei tägliche Zugpaare im Fahrplan. Weil zugleich aber längere Züge eingesetzt würden, bleibe die Sitzplatzkapazität

aber gleich, betonten die beiden Bahngesellschaften.

■ **Stadler** liefert zehn Triebzüge des Typs Flirt an die Aserbaidschanische Staatsbahn ADY. Der Auftrag umfasst vier Diesel- und sechs Elektrotriebzüge. Die Auslieferungen sollen 2022 mit den fünfteiligen Dieselfahrzeugen beginnen.

■ **Die DBAG** bereitet nach einem gescheiterten Verkauf nun den Börsengang ihrer Tochter Arriva vor. Ab Mai 2020

soll ein Minderheitsanteil angeboten werden, die übrigen Aktien folgen in einem Zeitraum von drei Jahren.

■ **Der Marktanteil** der Schiene im Güterverkehr steigt. Von 2017 bis 2018 erhöhte sich der Güterverkehrs-Anteil der Schiene nach Angaben des Statistischen Bundesamtes von 18,6 auf 19,3 Prozent. Dabei wurden innerhalb Deutschlands 236,3 Millionen Tonnen transportiert. DBCargo kann von diesem positiven Trend allerdings nicht profitieren.



FOTOS (2): MICHAEL WANN



Festlich geschmückt zeigten sich 628526 „Anna“ und 486 „Maria“ auf der Abschiedsfahrt am 1. Dezember 2019 bei Aschaffenburg Süd. Ein Plakat im Führerstandsfenster informierte über den traurigen Anlass der Fahrt.

628-ABSCHIED AUF DER WESTFRANKENBAHN

„Anna“ und „Maria“ verabschieden sich

Am 14. Dezember 2019 endeten im Westfrankenland mit dem Beginn eines neuen Verkehrsvertrags die Einsätze der Baureihe 628 an Main, Tauber und in Hohenlohe. Aus diesem besonderen Anlass fuhr letztmalig am 1. Dezember 2019 ein 628 als Regionalexpress von Aschaffenburg nach Crailsheim und weiter nach Heilbronn. Viele Eisenbahnfreunde nutzten die Gelegenheit zur Mitfahrt und nahmen Abschied von einer 30 Jahre währenden Epoche, die im Mai 1989 mit Eröffnung des nun als Maintalbahn benannten Taktverkehrs Miltenberg – Aschaffenburg und den

damals neuen Triebzügen der Baureihe 628 begann. Der Abschiedszug am 1. Dezember bestand aus den beiden festlich geschmückten mintgrünen Triebzügen „Anna“ und „Maria“.

Ab dem 15. Dezember sind bei der Westfrankenbahn nur noch Triebzüge der Baureihe 642 (Desiro Classic) planmäßig im Einsatz. Bis sämtliche Desiro-Triebzüge für ihren Einsatz bei der Westfrankenbahn ertüchtigt sind, dienen die beiden mintgrünen 628526 „Anna“ und 486 „Maria“ noch einige Zeit als Betriebsreserve – voraussichtlich aber nur noch bis März 2020.

Die große Schweizer Modelleisenbahn

Zug des Monats Februar: Nationalbahn

Leichter Pendelzug, wie er während vier Jahrzehnten auf SBB-Nebenlinien, etwa den Strecken Aarau-Suhr und Zofingen-Lenzburg verkehrte. Die Zwischenwagen gehören zur leichten Stahlbauweise, die in verschiedenen Waggonbauwerken gefertigt wurden und von 1937 bis 1954 allein bei den SBB in 20 Modellen und 1165 Exemplaren in Dienst kamen. Der Steuerwagen ABt ist vom Typ EW1, Baujahr 1959, mit je einem Abteil erster und zweiter Klasse: Das Erstklassabteil machte 1992 einem Gepäckraum Platz, und das Grün wich dem blau/grauen Regionalzuganstrich. Der Triebwagen 1640 datiert vom Mai 1955. Er wurde genau 40 Jahre später ausrangiert. Die Zwischenwagen von 1949 und 1951 kurze Zeit danach.



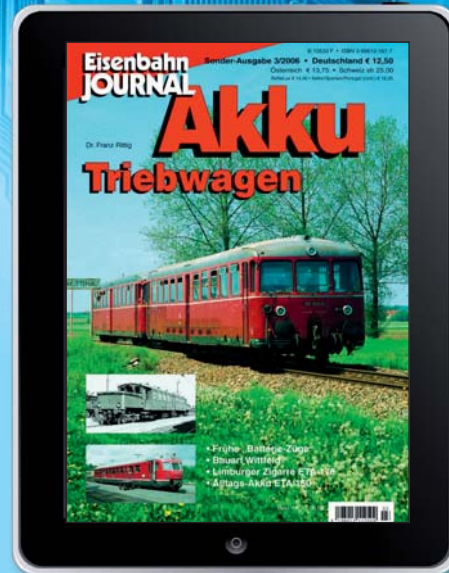
CFK CHEMINS DE FER DU KAESERBERG

www.kaeserberg.ch



JETZT ZUM KENNENLERNEN! Unsere digitalen Bibliotheken

Jetzt einfach vergriffene und aktuelle Magazine und Bücher als eBook im VGB-Online-Shop oder im BAHN-Kiosk für Tablets und Smartphones kaufen.



Akku Triebwagen
Best.-Nr. 530603-e
nur € 10,99

eBooks sind im VGB-Online-Shop erhältlich, der BAHN-Kiosk ist als App gratis im AppStore und im Google-play-Store verfügbar.

BAHN-Kiosk und eBooks bilden zwei Archive, die gleichzeitig und nebeneinander genutzt werden können. Die Inhalte der Archive können jedoch nicht vom BAHN-Kiosk auf die eBooks und umgekehrt übertragen werden.

neu +++ neu +++ neu +++ neu

UNSERE VGB MEDIATHEK

Jetzt einfach RioGrande-Filme streamen. Bequem auf allen internetfähigen Geräten!

RioGrande- und die Video-Edition Eisenbahn-Romantik präsentieren ihre seit Jahrzehnten beliebten Filme nun auch als Stream zum Anschauen auf Tablets, PCs – und natürlich auf internetfähigen TV-Geräten. Einfach anmelden, einloggen und losschauen!

Zahlreiche Titel sind bereits online –
unter www.vgbahn.de/streamen!



www.facebook.de/vgbahn



Kompetenz aus
Leidenschaft.
Magazine, Bücher,
DVDs, Kalender

Verlagsgruppe Bahn GmbH
Am Fohlenhof 9a · 82256 Fürstenfeldbruck
Tel. 08141/534810 · Fax 08141/53481-100 · shop.vgbahn.de

FRAGEZEICHEN

Sind Sie ein Eisenbahn-Kenner? Wer das Fragezeichen dieses Monats beantwortet, kann eine von 20 DVDs gewinnen.



FOTO: MARCEL TIMMER

□ Seit 2016 trägt V 60 1200 der Dampfisenbahn Weserbergland e.V. ein Kleid in historischen DR-Farben, obwohl die Lok nie für die DR unterwegs war. Wir wollen von Ihnen wissen: In welcher traditionsreichen Lokfabrik wurde die Maschine 1967 gebaut?

Schicken Sie die richtige Lösung bitte bis zum 15. Februar 2020 auf einer Postkarte an den MODELLEISENBÄHNER, Stichwort Fragezeichen, Am Fohlenhof 9a, 82256 Fürstentfeldbruck oder per E-Mail an fragezeichen@modelleisenbahner.de. Unter allen richtigen Einsendungen werden 20 DVDs aus der Rio-Grande-Videothek verlost. Der Rechtsweg ist wie immer ausgeschlossen, die Gewinner werden schriftlich benachrichtigt. Die richtige Antwort im Dezemberheft lautete: „Belgien“. Gewonnen haben: Hillenbrand, Franz, 72379 Hechingen; Beinhoff, Wolfgang, 06406 Bernburg; Kegel, Reinhard, 12689 Berlin; Knörlein, Hans, 91174 Spalt-Großweingarten; Meier, Horst, 45468 Mülheim; Wirth, Wolfgang, 36433 Bad Salzungen; Otting, Uwe, 08060 Zwicau; Sänger, Jörg, 59425 Unna; Kneffel, Udo, 22523 Hamburg; Müller, Andre, 09123 Chemnitz; Segur-Cabanac, Arthur, A-1030 Wien; Skötsch, Lennart, 67459 Böhl-Iggelheim; Herzog, Tobias, 69514 Laudendach; Schurr, Daniel, 73230 Kirchheim (Teck); Hartmann, Sebastian, 75015 Bretten; Schrooten, Florian, 73312 Geislingen (Steige); Flex, Hartmut, 69214 Eppelheim; Löffler, Johannes, 76135 Karlsruhe; Sit, Arpad, 50389 Wesseling; Krause, Philipp, 73111 Nenningen.



FOTO: KARINA WERNER

■ Nach Abschluss ihrer gut zweijährigen Aufarbeitung am 9. Dezember 2019 ergänzt mit 218319 eine weitere Lok dieser Baureihe die Flotte von RailSystems RP. Der orientro- te Neuzugang überführte am 10. Dezember 218488 und 290008 nach Stuttgart, hier in Babenhausen (Hess).



FOTO: UWE NIETHE

■ Am 22. November 2019 verließ der aus den Vectron MS 193912, 914, 913, 911, 918 und 917 für die Serbia Cargo bestehende DbZ79171 München-Allach – Salzburg Hbf das Siemens-Werk in München-Allach. Die nationale Güterverkehrs- gesellschaft Serbiens bestellte 16 Vectron MS.

■ Drei Wochen lang war der Ulmer Haupt- bahnhof im November und Dezember 2019 vom hochwertigen Fernverkehr der DBAG beinahe abgeschnitten. Vom 24. No- vember bis 15. Dezember fanden im Bahn- hofsvorfeld umfangreiche Bauarbeiten statt, um die Fernverkehrsgleise für den Anschluss an die Neubaustrecke Stutt- gart–Ulm vorzubereiten. Die ICE-Linien 11 und 42 wurden während der Bauarbeiten weiträumig umgeleitet, die IC-Linie 60, die EC-Linie 62 sowie die TGV-Züge nach Mün- chen endeten in Stuttgart. Lediglich einzel- ne IC-Zugpaare sowie das ICE-Zugpaar 618/619 sorgten für eine sporadische An- bindung an den Fernverkehr. Das Bild zeigt eine umgeleitete ICE4-Garnitur am 6. De- zember 2019 bei Wettelsheim.



FOTO: ANDREAS DOLLINGER



■ Nach einer Hauptuntersuchung im Dampfloswerk Meiningen weilte die 1947 gebaute CFL-5519 (Baureihe 42) des Vereins „5519 a.s.b.l.“ im luxemburgischen Bettembourg zu Adventssonderfahrten im Eisenbahnmuseum Hanau. Im Rahmen einer Fotoveranstaltung am 14. Dezember 2019 wurde sie mit stimmungsvoller Ausleuchtung in Szene gesetzt.

■ Nach ihrer Revision im DB Werk Bremen (s. S. 32) kehrte 218 105 der NeSA Ende November in den Betriebsdienst zurück. Am 14. Dezember 2019 war die frisch hauptuntersuchte Lok bei Kempen am Niederrhein unterwegs. Die Fahrt führte im Auftrag der Arbeitsgemeinschaft Westfalendampf von Goch nach Königswinter zum Weihnachtsmarkt auf der Drachenburg.



FOTO: KLAUS BREIER



Nachtzüge von exPRESSzugreisen 2020 auf die Insel Rügen

Pressnitztalbahn 



Fahrtroute:

Zwickau – Chemnitz – Freiberg – Dresden – Elsterwerda – Berlin – Bergen auf Rügen und zurück

Fahrttermine:

Fr., 05.06. – So., 07.06.2020 zum Bahnhofsfest nach Putbus
Fr., 10.07. – So., 12.07.2020 zu den Störtebeker Festspielen
Fr., 17.07. – So., 19.07.2020 zu den Störtebeker Festspielen

Leistungen:

- reservierter Schlafwagen- oder Liegewagenplatz
- Frühstück im Speisewagen am Samstag und Sonntag inklusive
- reservierter Sitzplatz (Kategorie III) bei den Störtebeker Festspielen (nur 10.–12.07.2020 und 17.–19.07.2020)



Weitere Informationen sowie Fahrpreise unter Fon 038301/884012 oder expresszugreisen@pressnitztalbahn.com.
Eisenbahn-Bau- und Betriebsgesellschaft Pressnitztalbahn mbH • Am Bahnhof 78 • D-09477 Jöhstadt • Fax 88 40-19 www.expresszugreisen.de



Die DBAG-Loks 111043 und 212 bespannten am Eröffnungstag den RE88789 von Stuttgart nach Nürnberg.

FOTO: (2): ANDREAS DOLLINGER

Ebenfalls bei Alberndorfschob Railpool-185691 am Nachmittag des 15. Dezember 2019 den aus n-Wagen der WFL gebildeten RE88668 in Richtung Stuttgart.

FAHRPLANWECHSEL IN BADEN-WÜRTTEMBERG

Die Rückkehr der Silberlinge

□ „Go Ahead Baden-Württemberg“ übernahm mit dem Fahrplanwechsel im Dezember 2019 den Betrieb der RE-Linie 90 (Stuttgart–Nürnberg). Für die neue Strecke bestellte das Unternehmen Elektro-Triebzüge des Typs Flirt 3 und Flirt 3 XL von Stadler. Weil die Züge jedoch erst kurz vor Betriebsbeginn geliefert wurden, konnte die Erprobung der neuen Fahrzeuge nicht rechtzeitig vor der Betriebsübernahme abgeschlossen werden.

Mindestens bis März 2020 kehren daher vorübergehend n-Wagen auf die Strecke zurück. Dazu mietete Go Ahead neben 111 056 und 200 der Gesellschaft für Fahrzeugtechnik mbH Wagen bei der WFL, zusätzlich kommt auch die Railpool-Lok 185 691 mit dem betagten Wagenmaterial zwischen Stuttgart und Nürnberg zum Einsatz.

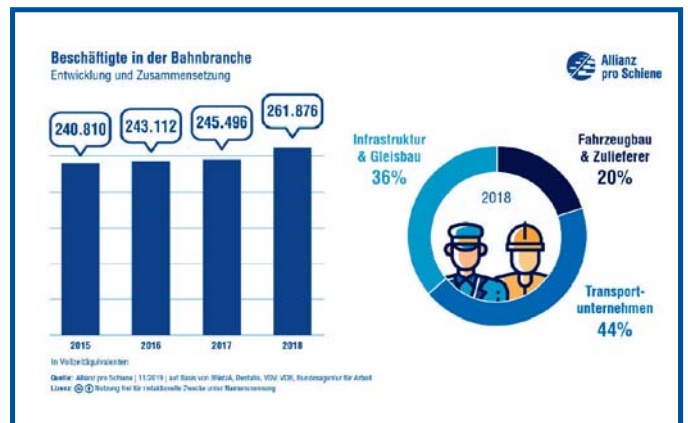


FOTO: JÖRG WEIGEL

■ Die seit Jahren bei der Uwe Adam GmbH in Eisenach zur Reparatur hinterstellte 194 178 (194580) befindet sich nun in der Aufarbeitung. Die Lok gehörte einst Barbara Pirchs Unternehmen „Rail4U“ und war seit einem schweren Unfall im Jahr 2013 nicht mehr betriebsfähig.

ALLIANZ PRO SCHIENE

Schiene schafft Arbeit



Ein kleiner Trend zur Schiene: Zwischen 2017 und 2018 wuchs die Beschäftigtenzahl der Bahnbranche um 6,6 Prozent auf 261 876 Personen, in der Autobranche war im selben Zeitraum nur ein Anstieg von 1,7 Prozent zu verzeichnen. Allerdings sind bei den Autobauern mit 833 937 Personen nach wie vor deutlich mehr Menschen beschäftigt.