

# eisenbahn Modellbahn magazin

eisenbahn magazin 10/2016

Rangieren wie beim Vorbild • Baureihe 143/243 im Test • Märklin-Anlage Bliessen • 50 Jahre DEV • Vergleich: Baureihen 218 und 245 • Falter-Kloster • Baureihe 93 bei DB und DR

EUR 8,25 (A) • SFR 12,00 (CH) • EUR 8,70 (BeNeLux)

Verglichen & gemessen



**Baureihe 143: Die Modelle von Piko, Roco, Märklin**

## Rangieren wie beim Vorbild

So setzen Sie Vorschriften und Abläufe perfekt ins Modell um



**Dieselloks 218 und 245  
Gelingt der Generationswechsel?**

**H0-Anlage Bliessen  
Märklin-Fahrspaß in weitem Rund  
DEV Bruchhausen-Vilsen  
Das gab's zur 50-Jahr-Feier  
Fahrzeugtransport in H0  
Schmalspur auf Normalspur**



**Baureihe 93 bei DB und DR  
Die bewährte Preußin**



# Trägt Grau zur Schau

**EUROTRAIN®**

...Ideen erster Klasse

## **märklin** H0 Gepäckwagen Bauart Dms 905.0 der DB AG

Farbgebung grau/weiß. Ohne Einstiegtüren am Wagenende 1, mit Steildach. Epoche V. Betriebszustand um 1997. Befahrbarer Mindestradius 360 mm. Typspezifisch gestalteter Unterboden. Drehgestelle mit Scheibenbremsen und angesetztem Generator. Vorbereitet für stromführende Kupplungen 7319 oder stromführende Kurzkupplungen 72020/72021, Schleifer 73406, Innenbeleuchtung 73400/73401 (2 x) und Zugschlussbeleuchtung 73407. Länge über Puffer 28,2 cm. Gleichstromradsatz E700580.

Abbildung zeigt Vorserienmuster. Einmalige, limitierte Sonderauflage; ausschließlich in den EUROTRAIN- und idee+spiel-Fachgeschäften erhältlich, solange Vorrat reicht.

Art.-Nr. 43962

€ 54,99



Preis, Foto- und Modellzeichnungen möglich. Nur solange der Vorrat reicht. Preise inkl. Umsatzsteuer. Angebot bei allen teilnehmenden idee+spiel-Fachhändlern, zu finden unter <http://www.ideenspiel.com/de/rangschache/>. Werbung konzipiert von: idee+spiel, Fördergemeinschaft Spielwaren Fachhändler-GmbH & Co.KG, Dählring 4, 31335 Hildesheim.

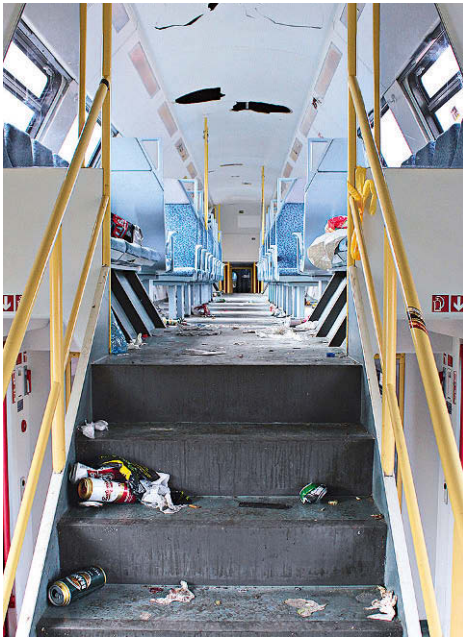
**EXKLUSIVE NEUHEIT OKT./NOV. 2016**

**EUROTRAIN by idee+spiel** Umsatzstärkster Modellbahn-Fachhändler-Verbund der Welt. Über 850 kompetente Geschäfte.  
Info-telefon: 0 51 21/51 11 11 Montag - Freitag: 9.00 - 17.00 Uhr [www.eurotrain.com](http://www.eurotrain.com)

# Neues Konzept

## für die Fußball-Saison

Lars Brüggemann



**Fast allwöchentlich sehen DB-Wagen so aus, wenn sich sogenannte Fußball-Fans darin ausgetobt haben: verschmutzt, vermüllt und mit mutwillig beschädigter Deckenverkleidung**

Rechtzeitig vor Beginn der neuen Bundesliga-Saison haben sich die Politik in Form von Nordrhein-Westfalens Innenminister Ralf Jäger und die Spitzen der Polizei zusammengesetzt, um das Problem in den Griff zu bekommen. Zum einen sollen die Fans möglichst wenig mit dem normalen reisenden Publikum in Berührung kommen, sondern in Sonderzügen möglichst von Stadion zu Stadion befördert werden. Und für diese Sonderzüge sollen ältere Wagen umgebaut und speziell ausgestattet werden, beispielsweise wegen des hohen Andrangs auf den Toiletten aufgrund

» **Lange Urinal-Rinnen, wo sich heute die Fahrradplätze befinden**

übertriebenen Alkohol-Genusses mit langen Urinal-Rinnen, die dort montiert werden könnten, wo sich heute in den Mehrzweckabteilen beispielsweise der modernisierten Silberlinge die Fahrradständer befinden. Für Frauen sollen zusätzliche Toiletten installiert werden. Pro Bundesliga-Spieltag werden rund 140 Sonderzüge bundesweit benötigt, damit ein großer Teil der sicherheitsrelevanten Verbindungen bedient werden kann. Jeder Zug soll aus sechs bis acht umgebauten Wagen bestehen und bis zu 800 Fans be-

fördern können. An Bord sollen sich ausschließlich Anhänger eines Vereins mit gültigen Eintrittskarten befinden. Zur Deeskalation sollen vereinseigene Ordner die Reisenden begleiten.

Noch unklar ist, wer die Spezialzüge bezahlen soll: Bund, Bahn, Länder und Clubs zieren sich. Etwas verklausuliert, aber durchaus deutlich sagt die Regierung in Berlin, wer das Portemonnaie öffnen soll: „...auch ohne gesetzliche Lösungsmöglichkeiten gibt, zu einer verursachergerichteten Lösung zu kommen“. Im Klartext: die Vereine. Ob sie das tun, wann die neuen Züge bereit stehen und inwieweit sie Abhilfe schaffen, bleibt abzuwarten – traurig genug, dass es überhaupt solche Maßnahmen braucht.

Und selbst wenn das Ganze erfolgreich wäre, das Problem gänzlich lösen lässt sich auch mit diesen Sonderzügen nicht: So ist das Problem der Randal-Fans keineswegs auf die 1. Bundesliga beschränkt, selbst bei unterklassigen Vereinen kommt es vor allen Dingen bei den sogenannten Lokal-Derbies zu Ausschreitungen – und diese Fans reisen mangels Sonderzügen mit fahrplanmäßigen Regionalzügen an, wobei es wieder zu Kontakten zwischen Fans und reisendem Publikum kommt. So bleibt eine traurige Aussicht: Bilder wie oben werden wir leider auch in Zukunft sehen müssen ...

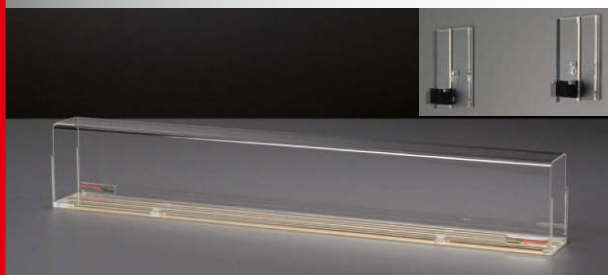
**Martin Weltner,  
Redakteur Eisenbahn**



**R**ollt das runde Leder in den deutschen Fußball-Stadien, sind an fast jedem Wochenende Krawalle zwischen rivalisierenden Fußball-Fans, aber auch Randalierern, die zum Fußball kaum eine Beziehung haben, zu konstatieren – und das bundesweit mit einer Konzentration auf das Land Nordrhein-Westfalen. Betroffen ist in der Regel auch die Deutsche Bahn, die nicht nur über Verschmutzungen, sondern auch massivste Sachbeschädigungen vor allem in ihren Reisezugwagen klagt: 1,5 Millionen Euro betrug der Sachschaden allein in der Saison 2015/2016.

**Train Safe®**

seit über 20 Jahren für Ihre Züge da!



**VORHER, bei uns!**



**NACHHER, bei Ihnen zu Hause!**

Fordern sie unseren kostenlosen Katalog an!  
Oder gehen Sie direkt in unseren online Shop: [www.train-safe.de](http://www.train-safe.de)

**HLS BERG**  
GmbH & Co. KG

**HLS Berg GmbH & Co. KG**

Alte Eisenstraße 41, D-57258 Freudenberg, Telefon +49 (0) 27 34/4 79 99-40, Telefax +49 (0) 27 34/4 79 99-41

Vertretungen: Holland - [info@train-safe.nl](mailto:info@train-safe.nl), Schweiz - [info@train-safe.ch](mailto:info@train-safe.ch), [info@train-safe.de](mailto:info@train-safe.de), <http://www.train-safe.de>





**Ihre Meinung ist uns wichtig!**

Ihr Feedback kann uns helfen, das *eisenbahn magazin* noch besser zu machen. Auf der Internetseite [eisenbahnmagazin.de/heft-bewerten](http://eisenbahnmagazin.de/heft-bewerten) können Sie jeden einzelnen Artikel mit wenigen Klicks bewerten. Der Code, der Sie auf die Bewertungsseite führt, lautet **65014**. Und Mitmachen lohnt sich: Wir verlosen unter allen Teilnehmern jeden Monat



5 x 2 hochwertige Acryl-Steh-ordner, damit Sie *eisenbahn magazin* immer griffbereit haben.



# 10–20

## Im Fokus: Rangieren in Vorbild @ Modell

Rangieraufgaben lösen ist auf Modellbahnanlagen ein ganz besonderer Anspruch

Otto Humbach

■ **Im Fokus:**  
*Rangieren in Vorbild @ Modell*

**10 Spielspaß mit Güterfrachten** Titel

Auf jeder Modellbahnanlage findet man Anschlussgleise, Güterschuppen und andere Orte, wo Güterwagen abgestellt werden. Die vorbildgerechten Betriebsabläufe sind für Eisenbahnfans interessant und sollten auch im Modell Beachtung finden

■ **Eisenbahn**

**6 50 Jahre Museumsbahn**

In Bruchhausen-Vilsen feierten die eifrigen Museumsbahner des Deutschen Eisenbahn-Vereins den 50. Geburtstag ihrer Bahn. Nicht nur auf Schmalspurgleisen dampfte und dieselte es, auch zahlreiche befreundete Vereine waren mit ihren Gastlokomotiven ins Hoyaer Land gekommen

**22 Entlang der Schiene**

Aktuelle Meldungen aus der Welt der Eisenbahn

**34 Die Baureihe 93.5** Titel

Von über 700 gebauten Exemplaren hat einzig die 93 526 im DDM in Neuenmarkt-Wirsberg überlebt und wird demnächst restauriert der Öffentlichkeit präsentiert – Grund genug, an die preußische T 14.1 zu erinnern

**40 AW Opladen: Elloks, nichts als Elloks**

Das Ausbesserungswerk Opladen war neben dem AW München-Freimann „das“ Ellok-AW der Deutschen Bundesbahn. Fast alle Baureihen wurden dort unterhalten, das Ende des Werkes kam mit der Bahnreform

**44 218 und 245: Großdieselloks im Vergleich** Titel

Seit mehr als 40 Jahren bewährt sich die Baureihe 218 auf deutschen Gleisen. Doch mittlerweile hat sie Konkurrenz bekommen. Was kann die neue 245 mit elektrischer Kraftübertragung besser als die dieselhydraulische 218?

**52 Aus und vorbei: Vaihingen – Enzweihingen**

Quasi als Ein-Mann-Betrieb wurde die 2004 eingestellte WEG-Nebenbahn betrieben, die seitdem brach liegt. Jetzt soll auf der Trasse ein Radweg entstehen – schon bald wird kaum mehr etwas an die liebenswerte Nebenbahn erinnern

■ **Modellbahn**

**56 Anschluss Flocke**

An der Schmalspurstrecke Oschatz – Mügeln gab es einst einen Industrieanschluss zu einer Kartoffelflockenfabrik, an den ein HOe-Betriebsdiorama erinnert

**60 Neu im Schaufenster**

Was Ihr Fachhändler derzeit für Sie an Neuheiten vorhält, erfahren Sie hier

**70 Bayerisches Schmankerl**

Die Bahnstation Bayrischzell hat ein platzsparendes Bw aufzuweisen, das





Heinz Busch

## 44-50

Die Baureihe 245 als Nachfolgerin der 218 – gelingt der Generationswechsel?

## 92-95

500 Jahre Reinheitsgebot des Bieres: Zubehör von Busch



Christoph Müller

## 96-99

Mit dem Kloster Bebenhausen erinnert Fallner an sein 70-jähriges Firmenbestehen

## 34-37

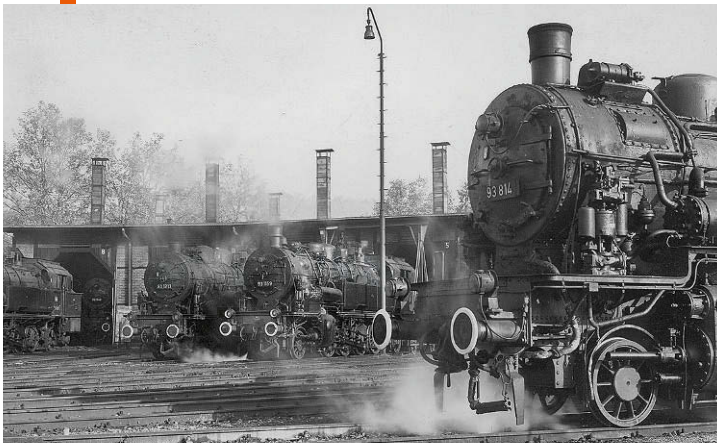
Nur ein Exemplar der Baureihe 93.5 hat bis heute überlebt



Bruno Kaiser

## 112-117

Die Modellbahnfreunde Bliesen haben eine eindrucksvolle Märklin-HO-Anlage gebaut



Klaus Oeltzner



Michael U. Kratzsch-Leichsenring

aber nur ein Glimmerlicht der U-förmigen Anlagenplanung ist

### 74 Miniaturbahnen aus dem Hafen

Wir waren zu Besuch bei Artitec in Amsterdam und waren erstaunt über das breit angelegte Sortiment

### 78 Test der Baureihe 143/243 **Titel**

Die Hennigsdorfer Reichsbahn-Elloks haben bis in unsere Tage überlebt. Das neue Piko-HO-Modell war uns Anlass für einen Test gegen die Elloks von Märklin und Roco in Gleich- und Wechselstromversion

## Service

- 77 Buch & Film
- 103 Leserbrief
- 104 Termine/TV-Tipps
- 106 Kleine Bahn-Börse
- 106 Fachgeschäfte
- 111 Veranstaltungen
- 118 Vorschau/Impressum

### 88 Schmalspur huckepack auf Tour

Die Gruppe der Schmalspur-Transportwagen hat eine Menge Typen hervorgebracht, von denen es in der Nenngröße HO sogar einige gibt

### 92 Quellort des Gerstensafts

Das Jubiläum „500 Jahre Reinheitsgebot“ des deutschen Bieres wird von der Modellbahn-Industrie mit Zubehör und rollendem Material bedacht. Auch die Firma Busch war aktiv

### 96 Kloster aus fast 1.500 Teilen

Aus Anlass des 70-jährigen Firmenbestehens hat Fallner als Sondermodell das Kloster Bebenhausen im Maßstab 1:87 herausgebracht, das uns ein Diorama wert war

### 100 Kleine Krachmacher

Teil 10 unserer Folge für Digital-Einsteiger schaut sich im Angebot von Miniatur-Lautsprechern um und gibt Tipps für die Sound-Nachrüstung in Lokmodellen

### 112 Märklin-Bahnen in weitem Rund

Ein großer Bahnhof und lange Paradedrecken standen im Pflichtenheft der Modellbahnfreunde Bliesen für ihre O-förmige Ausstellungsanlage in HO



Bruno Kaiser

**Titelbild: Rangierspaß im Maßstab 1:87: Die V 60 ist unter den Bockkran gefahren, gleich werden einige der Holzkisten auf den bereitstehenden Lkw geladen**





■ Kleinbahn-Romantik seit 50 Jahren

# *Dampfspektakel* zum DEV-Jubiläum

*Seit 1966 gibt es eine aktive Museumsbahn-Szene in Deutschland. Der Deutsche Eisenbahn-Verein feierte dies mit einem zehntägigen Mammutprogramm auf den von Bruchhausen-Vilsen ausgehenden Regel- und Schmalspurstrecken in der Grafschaft Hoya*



*Heimvorteil bei der Fahrzeugparade hatte die Lok „Hoya“, die seit 1899 hier in Betrieb ist. Angehängt sind die DEV-Wagen 1 und 136, der aufgebockte letzte erhaltene Viehwagen Vmms 63, ein ebenfalls regelspuriger G 10, der Rollbockzwischenwagen 162 sowie der Gepäckwagen 54*





*Dampflokparade mit T 13 7906 aus Minden, Bieberlies von der Sauerländer Kleinbahn, Krupp-Lok 2 der DHEF, Franzburg, Hoya, Spreewald, Hermann, Haspe der Selfkantbahn und Plettenberg vor der Betriebswerkstatt in Bruchhausen-Vilsen*

**A**uf der Suche nach einer passenden Kleinbahnstrecke wurden Hamburger Eisenbahnfreunde vor 50 Jahren in der Grafschaft Hoya fündig, wo die örtlichen Verkehrsbetriebe noch eine Meterspurstrecke betrieben. Schnell wurde man sich handelseinig und konnte diese zunächst mitbenutzen und später komplett betreiben. Seit dem Start des ersten Museumszugs am 2. Juli 1966 mit geliehener Lok und einem eigenen Wagen ist die Sammlung auf inzwischen fast 100 betriebsfähige Fahrzeuge angewachsen. Mit den fünf eigenen und zwei Gastdampfloks, drei Triebwagen, vier Dieselloks, einem SKL sowie drei Kleinfahrzeugen bzw. Draisinen wurden alle betriebsfähigen meterspurigen Wagen in stilreinen Zuganituren den auf der Tribüne sitzenden



*Im DEV-Bahnbetriebswerk wurden die neun Dampfloks, hier die Plettenberg, gewartet*





Einige Dampfloks standen mehr als zehn Tage unter Dampf. Am Wasserkran warten Spreewald, Franzburg und Bieberlies auf den nächsten Einsatz



Im morgendlichen Gegenlicht rangiert die preußische T 13 7906 an ihren Frühzug nach Syke

Von der Steinhuder Meer-Bahn stammt die 1948 gebaute, nur zwei PS starke Motordraisine 182



Der Nachwuchs ist für jeden Verein wichtig. Deshalb wurde die Fahrzeugparade mit der körperlich aktiven Jugendgruppe abgeschlossen



Martin Manke 10



Gästen am 29. Juli 2016 vorgeführt. Weitere Erläuterungen gab es dann abends vom 30. Juli bis 6. August während der acht Kleinbahn-Vorträge sowie von den 120 Helfern vor Ort.

Echte Kleinbahn-Atmosphäre bieten auch die umgestalteten Bahnhöfe Bruchhausen-Vilsen, Vilsen Ort, Heiligenberg und Asendorf sowie die kleineren Zwischenstationen im Wald oder neben der Landstraße, die als Kulisse für jegliche Art von Personen-, Güter- oder gemischten Zügen dienen. Da man gute Beziehungen zu den Verkehrsbetrieben der Grafschaft Hoya (VGH) pflegt, konnten die zwei regelspurigen Gast-Dampflok zwischen Syke und Eystrup den Zubringerverkehr sowie an einem Fototag den Regel-Güterverkehr übernehmen.

Ein Erlebnis sind auch immer die Rollbock- und Rollwagen-Vorführungen und die anschließende Einreihung in die Planzüge. In optischer und akustischer Erinnerung bleibt die wohl einmalige Parade der neun pfeifenden Regel- und Meterspur-Dampfloks. Jeder Bahnfan kann das Dampflokflair im Niedersächsischen Kleinbahnmuseum ([www.museums-eisenbahn.de](http://www.museums-eisenbahn.de)) an den Wochenenden regelmäßig erleben oder besser noch aktiv mitgestalten.

*Martin Menke*

**Die erst 1955 gebaute Zechenlok 2 aus Delmenhorst bespannte Personen- und Güterzüge**



**Lok „Spreewald“ mit den Wagen 56, 2 (seit 1899 auf dieser Strecke) und 21**

**Nur durch die ehrenamtliche Arbeit der Lokpersonale und der über 100 Helfer war die gelungene Jubiläumsfeier des DEV möglich**





■ Rangierbetrieb nach den Vorschriften der Bahn

# Spielspaß mit Güterfrachten

*Wie im Vorbild, so findet man auch auf der Modellbahnanlage Anschlussgleise, Güterschuppen und andere Orte, an denen Güterwagen abgestellt werden. Vieles von den Betriebsabläufen des Originals lässt sich gut in das Modell umsetzen*

