

Mit DVD!

# Modell Eisen Bahner

Die führende Fachzeitschrift

Nr. 1

Januar 2021

70. Jahrgang

Deutschland 5,50 €

Österreich 6,40 €  
Schweiz 9,80 sFr  
B/Lux 6,50 €  
NL 6,50 €  
Dänemark 62,00 DKK



B13411

## MEB-Testreport:

- 216 von ESU
- Brotbüchse von Roco

### GIPFEL-TOUR

150 Jahre Zahnradbahnen

### DIE LETZTE IVK

Vor 100 Jahren wurde 99 608 geliefert

### GELIEBTE CULEMEYER

Vom Vorbild zum Modell



Zauberhafter Winter

So gelingt die perfekte  
Gestaltung der Winterzeit

# Traumanlage



# DIE W13+ WÜNSCHT ALLEN MODELLBAHNERN...

## EIN FROHES WEIHNACHTSFEST!

Ein weiteres Jahr neigt sich seinem Ende entgegen. Wir bedanken uns bei Ihnen für das entgegengebrachte Vertrauen, Ihre Kundentreue und die angenehme Zusammenarbeit!



**Weihnachtsbus 2020**  
Busch 41000-118  
**24,<sup>95</sup> €**



**Weihnachtswagen 2020**  
Märklin 4415.681  
mit zwei verschiedenen Wagenseiten  
**34,<sup>95</sup> €**

**Im Set nur 53,<sup>90</sup> €**  
**Sie sparen 10%!\***

Sie erhalten diese und weitere lukrative Angebote – solange der Vorrat reicht – in folgenden Fachgeschäften:

**Modellbahnshop elriwa**  
01454 Wachau · Radeberger Str. 32  
Tel. 035 28-44 12 57 · info@elriwa.de  
www.elriwa.de

**Modellzentrum Hildesheim**  
31135 Hildesheim · Peiner Landstr. 213  
Tel. 051 21-28 99 40 · sales@modellbahnecke.de  
www.modellbahnecke.de

**Modellbahnläden & Spielparadies**  
33332 Gütersloh · Kampstr. 23  
Tel. 052 41-26 33 30 · service@modellbahngt.de  
www.modellbahngt.de

**Modellzentrum Braunschweig**  
38118 Braunschweig · Kreuzstr. 15  
Tel. 0531-70 21 43 13 · sales@modellbahnecke.de  
www.modellbahnecke.de

**Modellbahn Kramm**  
40723 Hilden · Hofstr. 12  
Tel. 021 03-51 03 33 · Kramm.Hilden@t-online.de  
www.modellbahn-kramm.com

**Modellbahn Raschka**  
44809 Bochum · Dorstener Str. 215-217  
Tel. 0234-52 05 05 · info@modellbahn-raschka.de  
www.modellbahn-raschka.de

**Technische Modellspielwaren Lindenberg**  
50676 Köln · Blaubach 26-28  
Tel. 0221-2300 90 · info@lindenberg-modellbahn-koeln.de  
www.lindenberg-modellbahn-koeln.de

**Modellcenter Hünnerbein**  
52062 Aachen · Markt 9-15  
Tel. 02 41-33 92 1 · info@huenerbein.de  
www.huenerbein.de

**W. Schmidt GmbH**  
50676 Wissen · Am Biesem 15  
Tel. 027 42-93 05 16 · info@schmidt-wissen.de  
www.schmidt-wissen.de

**Modell Pelzer**  
58095 Hagen · Potthofstr. 2-4  
Tel. 023 31-13 47 7 · info@modellpelzer.de  
www.modellpelzer.de

**Modellbahnshop - Saar**  
66589 Merchweiler · Auf Pfuhlst 7  
Tel. 06825-800 78 31 · mueller@mhc-saar.de  
www.mhc-saar.de

**Spielwaren Werst**  
67071 Ludwigshafen-Oggersheim · Schillerstr. 3  
Tel. 0621-68 24 74 · werst@werst.de  
www.werst.de

**märklin Store München**  
80335 München · Bayerstraße 22  
Tel. 089-24 20 66 36 · epost@maerklin-store-muenchen.com  
www.maerklin-store-muenchen.com

**Gleis11 GmbH**  
80335 München · Bayerstraße 16b  
Tel. 089-45 21 90 90 · gleis-11@gleis-11.de  
www.gleis-11.de

**Eisenbahn Dörfler**  
90402 Nürnberg · Färberstr. 34/36  
Tel. 0911-22 78 39 · info@eisenbahn-doerfler.de  
www.eisenbahn-doerfler.de

**Eisenbahn Dörfler**  
96103 Hallstadt · Biegenhofstr. 5  
Tel. 0951-65 49 99 · bamberg@eisenbahn-doerfler.de  
www.eisenbahn-doerfler.de/hallstadt

**Modeltreinexpress**  
NL-3135 HW Vlaardingen · Voorstraat 43-45  
Tel. 0104357 767 · info@modeltreinexpress.nl  
www.modeltreinexpress.nl



## 14 Steil ist geil

Zahnradbahnen sind technische Meisterleistungen, spektakulär sind sie ebenfalls. Um auf den jeweiligen Gipfel zu gelangen, nutzten die Ingenieure verschiedene Systeme.



Titel: H0e-Anlage von Christian Voigt  
Foto: Helge Scholz

### TITELTHEMA

#### 14 GIPFELSTÜRMER

Wo Adhäsionsbahnen nicht gebaut werden konnten, haben Zahnradbahnen ihr Reich. Die Schweiz ist damit besonders gesegnet.

### VORBILD

#### DREHSCHLEIBE

#### 4 BAHNWELT AKTUELL

#### GESCHICHTE UND GESCHICHTEN

#### 26 DIE JÜNGSTE

99608 verließ 1921 als letzte IVK das Werk. 1963 neu aufgebaut, dampft sie noch heute.

#### 34 DAS DONAU-AW

Die fünfte bayerische Hauptwerkstätte befand sich von 1917 bis 1961 in Ingolstadt.

#### EUROPA

#### 40 WÄLDER, WASSER UND ZÜGE

Schwedens Eisenbahn ist nahezu vollständig in privater Hand – eine Erfolgsgeschichte.

#### BAHN + TECHNIK

#### 48 MEHR LEISTUNG, WENIGER VERBRAUCH

Saugzuganlagen von Dampflokomotiven boten ein großes Optimierungspotential.

### MODELL

#### WERKSTATT

#### 62 ROLLER-SPIELE

Mit dem Culemeyer-Straßenroller von Wiking lassen sich ganz unterschiedliche Vorbildszenen im Modell nachstellen.

#### TEST

#### 66 DAMPFLOK-SCHRECK

Mit einem H0-Modell von V160 130 im Lieferzustand stellt ESU eine Neukonstruktion vor.

#### 68 DIE BROTBÜCHSE

Der Triebwagen der Reihe M152.0 von Roco bereichert H0-Modellbahnen nach ČSD-Vorbild.

#### PROBEFAHRT

#### 70 KLASSE KLEINDIESEL

Exklusiv für Clubmitglieder erschien Märklins V80 der DB-Epoche III im Maßstab 1:220.

#### 71 LE LOCOTRACTEUR

Mit der Y8000 der SNCF vervollständigt Roco eine aktuelle Reihe kleiner Rangierloks in H0.

#### 72 ZWEEKENTFREMDET

Von Brawa sind Epoche-III-Umbauten der „Rheingold“-Wagen in H0 zu haben.

#### 73 KÜHL UND GUT

Dank Arnold gibt es Fährboot-Kühlwagen nun auch im TT-Maßstab 1:120.

#### 73 OFFEN FÜR ALLES

Tillig hat den Omm55 in TT neu konstruiert. Angeboten werden neun Varianten.

#### UNTER DER LUPE

#### 74 ALTERNATIVE SCHEIBE

In N ist endlich auch eine 21-Meter-Drehscheibe verfügbar – von Minitrix.

#### 74 DER KLEINSTE KLEINWAGEN

Klv-20-Draisine der DB als betriebsfähige Nachbildung in 1:220 von Märklin.

#### 75 NAH AM HIMMEL

Doppelstock-Version des Reisebusses Neoplan NH22 von Brekina in 1:87.

#### 75 WAHL-KAMPF

Drei neue Preiser-Figuren in H0: Fotograf, US-Wahl-Gewinner und -Verlierer.

#### SCENE

#### 76 PANORAMA-BAHN

Die Schynige-Platte-Bahn führt auch als faszinierende H0-Umsetzung steil nach oben.

#### 82 WEIHNACHTEN IM ERZGEBIRGE

Auf dieser Heimanlage finden Winter und Weihnachtsmarkt ungehindert statt.

#### 88 AB DURCH DIE MITTE

Neues aus der Dülmener Modellbahn-AG: Die TT-Anlage ist umgezogen – und weit gediehen.

#### 92 KM 1/45

KM1 steigt in die Spur 0 ein und möchte sich auch dafür zum Vollsortimenter entwickeln.

### AUSSERDEM

#### 24 BAHNPOST

#### 96 TERMINE + TREFFPUNKTE

#### 98 MODELLBAHN AKTUELL

#### 104 BDEF & SMV

#### 106 IMPRESSUM

#### 106 VORSCHAU



## 26 Die jüngste IVK

99608, lange Jahre in Mügeln eingesetzt, ist heute am Fichtelberg zuhause.



## 62 Weiter auf der Straße

Unsere Werkstatt zeigt, wie sich Culemeyer-Transporte im Modell realisieren lassen.



## 76 Ganzjahresbetrieb

Anders als ihr Vorbild kann die Schynige-Platte-Bahn in 1:87 auch im Winter fahren.



FOTO: FLUGHAFEN BERLIN BRANDENBURG GMBH/ANNIKA GAUER

Der Bahnhof wurde bereits einige Tage vor der offiziellen Inbetriebnahme des Flughafens Berlin Brandenburg eröffnet. Flughafenchef Prof. Dr. Engelbert Lütke Daldrup war mit dabei (2. v. r.).

Halt im Bahnhof Flughafen BER-Terminal 1 – 2 direkt unter dem Terminal. Nach der Fertigstellung der Dresdner Bahn soll sich die Anbindung an den Berliner Hauptbahnhof nochmals deutlich verbessern.

Für den Betrieb des Flughafen-Express (FEX) benötigt die DBAG zusätzliche Doppelstockwagen. Am 26. Oktober 2020 hatte „Elli“, die betriebsfähige Museumslok E77 10 der IG Bw Dresden Altstadt e.V., die seltene Ehre als Bewegungsfahrt eine der neuen FEX-Dostogarnituren von Dresden nach Berlin-Lichtenberg zum dortigen DBRegio-Werk zu überführen. Anschließend kehrte die 1925 ursprünglich für die Gruppenverwaltung Bayern gebaute E-Lok-Oldtimerin leer an die Elbe zurück.

FLUGHAFENBAHNHOF AM BER ERÖFFNET

# Endlich!

□ Mit neun Jahren Verspätung ging am 31. Oktober 2020 endlich der neue Hauptstadtflughafen BER in Betrieb. Im Zuge der Öffnung des neuen Luftlandeplatzes wurde auch der Flughafenbahnhof seiner Bestimmung übergeben. Für eine optimale Anbindung des Flughafens, der zum neuen internationalen Drehkreuz Berlins werden soll, sorgen seit Ende Oktober auch elf Bahnverbindungen: Neben fünf Linien des Regionalverkehrs (RE7, RB22, RB14 und zwei Verbindungen des neuen Flughafen-Express FEX) stehen auch sechs Verbindungen mit der S-Bahn (S9 und S45) im Fahrplan, mit



FOTO: CHRISTOPH GRIMM

E77 10 „Elli“ brachte am 26. Oktober 2020 eine Garnitur aus Doppelstockwagen für den Flughafen-Express (FEX) nach Berlin. Das Bild zeigt den Zug an der östlichen Einfahrt in Lichtenberg.



FOTO: NIELS KUNICK

■ DBRegio Südost gestaltete eine Maschine als Werbeträger für das Verkehrsmuseum Dresden. 146 025 weist seit Mitte Oktober 2020 mit einer Sonderbelegung auf die neu eröffnete Eisenbahn-Abteilung des Museums hin. Auf der Lok ist „SAXONIA“, eine der Hauptattraktionen der Ausstellung abgebildet. Der Nachbau der SAXONIA aus dem Jahr 1989 wird – wie viele andere Exponate auch – in der nun stärker multimedial geprägten Schau zur Eisenbahn-Geschichte gezeigt. Die frisch beklebte 146 025 bespannte am 25. Oktober 2020 in Leipzig den RE16529 nach Dresden.

## DIES IST DER LETZTE MODELLEISENBAHNER ...

... aus Fürstentfeldbruck.

Die nächste Ausgabe entsteht bereits in München. Viele von Ihnen haben sicherlich registriert, dass sich in unserer Verlagsstruktur einiges änderte: Die VGBahn wurde vom Verlag GeraNova-Bruckmann übernommen und unser langjähriger Standort vor den Toren Münchens wird aufgegeben.

Für Sie, liebe Leser, soll das keine Konsequenzen haben; ein paar Adressen und Telefonnummern werden sich ändern.

Dieser Umzug zum Jahresende ist für uns dennoch das Sahnehäubchen auf ein verrücktes Jahr mit vielen ungewohnten Anglizismen: Lockdown, Homeoffice, Homeschooling.

Auch das kommende Jahr wird noch einige Neuerungen bieten. Nach mehr als zwei Jahrzehnten werde ich zum ersten Mal Ende Januar nicht in Nürnberg sein. Seit dem Jahr 2000 fehlte ich auf keiner Spielwarenmesse. Kein Schnupfen, keine Erkältung konnten mich aufhalten. Jetzt verhindert dies ein Virus, das mich glücklicherweise bisher nicht infizierte.

Verrückte Welt.

In der Rückschau ist es erstaunlich, wie anpassungsfähig und flexibel die Bevölkerung ist. Das gilt im Kleinen auch für ihre MEB-Redaktion: Keine einzige Ausgabe hatte Verspätung und auch das dieses Jahr sehr empfehlenswerte MEB-Spezial mit unfassbar tollen Aufnahmen wird pünktlich ausgeliefert.

Hoffentlich sind Sie gesundheitlich aber auch wirtschaftlich halbwegs gut durchs abgelaufene Jahr gekommen. Ich wünsche Ihnen zum anstehenden Fest wieder ein wenig Normalität, etwas mehr Planbarkeit und vor allen Dingen ganz viel Gesundheit.



Stefan Alkofer



FOTOS (2): ANDREAS DOLLINGER

Die Škoda-Lok 102 004 brachte mit ihrem Doppelstock-Wendezug am 12. November 2020 bei Treuchtlingen etwas Farbe in einen trüben Herbstmorgen.

### MÜNCHEN-NÜRNBERG-EXPRESS

## Probetrieb gestartet

□ Mit rund vier Jahren Verspätung nahm DBRegio am 12. November 2020 die ersten Doppelstock-Wendezüge („Push-Pull-Trains“) des tschechischen Fahrzeugbauers Škoda in Betrieb. Im Rahmen des Vorlaufbetriebs standen zunächst zwei tägliche Umläufe von München durch das Altmühltal nach Treuchtlingen sowie ein täglicher Umlauf zwischen München und Ingolstadt im Fahrplan. Mit dem Fahrplanwechsel am 13. Dezember sollen die Züge dann in den Plandienst gehen, um die bisher eingesetzten Garnituren aus umgebauten

IC-Wagen zu ersetzen. Mit den neuen Zügen soll sich das Sitzplatzangebot von derzeit 413 auf 676 Plätze pro Zug erhöhen.

Die DBAG hatte die Züge bereits im Dezember 2013 bestellt. Bei der Auslieferung kam es jedoch immer wieder zu Verzögerungen, weil an der Druckdichte der Fahrzeuge nachgebessert werden musste. Bei Fahrten auf der Hochgeschwindigkeitsstrecke München-Nürnberg sind Begegnungen mit schnell fahrenden ICE die Regel. Die neuen Garnituren sind mit bis zu 200 km/h unterwegs.



Blick in den Innenraum der neuen Škoda-Garnituren. Im Gegensatz zu den bekannten Doppelstockwagen der DBAG sind die Aufgänge an den Rand versetzt.



Die Azubis der HVLE versetzten den Triebwagen 2AK-42001 bei den Thessalischen Bahnen äußerlich wieder in den Betriebszustand. 2021 soll er wieder in Betrieb gehen.

HVLE-AZUBIS IN GRIECHENLAND

## Der „Fliegende Grieche“ wird wieder flügge

□ Nach ihrem Einsatz bei der Eritrean Railway (ER) im Jahr 2019 (siehe MEB 1/20) ging es für die Azubis der HVLE nun im Rahmen eines „Auslandspraktikums“ nach Griechenland zur Thessalischen Museumseisenbahn in Velestino. Dort ist mit dem zweiteiligen LHB-Triebwagen 2AK-42001 das letzte Exemplar der schmalspurigen „Fliegenden Züge“

beheimatet, das in den aktiven Museumsbetrieb zurückkehren könnte. Die insgesamt acht Züge wurden 1937 an die Eisenbahnen des Peloponnes geliefert. In den 1970er-Jahren wurde der Zug an die Thessalischen Eisenbahnen weitergegeben.

Vier Auszubildende der HVLE und ihre Ausbilder nahmen sich im September

und Oktober 2020 des „Fliegenden Griechen“ an. In rund zweieinhalb Wochen arbeiteten sie eine Hälfte des Triebwagens wieder äußerlich auf. Parallel überholten die Aktiven der Museumsbahn die Motoren. Nun muss neben der zweiten Hälfte des Zuges noch die Steuerung instandgesetzt werden, damit der „Fliegende Grieche“ im kommenden Jahr wieder auf der Museumsbahn von Velestino nach Aerino eingesetzt werden kann.



FOTOS (2): HVLE/THOMAS FRANKKE

Der direkte Vergleich der beiden Fahrzughälften zeigt, wie umfangreich die Arbeiten der vier Auszubildenden waren.



FOTO: HOJGER FRITZ

■ Railpool konnte seinen Werbeträger 151075 nun an die Leipziger „DampfkultTour“ (LDK) vermieten. Die Aufnahme zeigt die Lok am 8. November 2020 an ihrem ersten Arbeitstag für den neuen Leasingnehmer mit einem Getreidezug auf dem Weg von Bad Schandau nach Erfurt bei Machern.

## ZWISCHENHALT

■ **Siemens Mobility** erhielt Ende Oktober die EBA-Zulassung für den Vectron Dual Mode. Bisher haben Railsystems RP, die Mindener Kreisbahnen sowie Stern und Hafferl aus Österreich Lokomotiven dieses Typs bestellt.

■ Die **DBRegio-Tochter „Start“** betreibt ab Dezember 2021 das Dieselnetz Niedersachsen-Mitte. Das Netz umfasst die Linien RB 37 (Bremen – Soltau – Uelzen), RB 38 (Hannover – Soltau – Buchholz (Nordheide) – Hamburg-

Harburg), RB 77 (Hildesheim – Hameln – Löhne – Bünde) und RB 79 (Hildesheim – Bodenburg). Ursprünglich sollte die Muttergesellschaft DBRegio die Leistungen selbst erbringen.

■ Die **Dänische Staatsbahn DSB** investiert weitere 400 Millionen Euro in neue Triebfahrzeuge. Das Geld soll in den Kauf von 42 neuen Elektrolokomotiven sowie mehr als 100 neuen elektrischen Triebzügen fließen. Daneben ist der Kauf neuer Wagen ange-

dacht. Für den Unterhalt werden drei neue Werkstätten eingerichtet. Bis 2030 wollen die DSB alle Dieselfahrzeuge ausmustern und vollständig CO<sub>2</sub>-neutral unterwegs sein.

■ Die **luxemburgische Staatsbahn CFL** wird Erstkunde der neuen Mehrsystemlokomotiven des Typs Traxx MS3 von Bombardier. Die zehn Loks sollen im Ost-West-Korridor zwischen Polen und Frankreich eingesetzt werden.



FOTO: MARKUS BERGLA

■ Mit der Integration der Linie RE4 in das RRX-Netz zum Fahrplanwechsel im Dezember 2020 steht das Ende der Baureihe 111 im Plandienst in NRW bevor (siehe MEB 11/20). Einige Loks wurden bereits an private EVU aus ganz Deutschland verkauft. So auch 111200, die nun für die GfF (Gesellschaft für Fahrzeugtechnik mbH) aus Crailsheim unterwegs ist. Am 13. November 2020 war die Lok mit einem langen Schienenschleifzug auf der Hamm-Osterfelder Bahn von Krefeld nach Seelze unterwegs. Die Aufnahme zeigt den Zug bei Hamm-Pelkum.

■ Goldstück im Herbstlicht: Noch immer greift Abellio für seine Leistungen im Regionalverkehr in Baden-Württemberg auf Garnituren von WFL und HSL zurück. Aufgrund von Bauarbeiten in Metzingen verkehrten die Züge der RB-Linie Osterburken-Tübingen Anfang November nur bis Nürtingen. Die dadurch geänderten Umläufe führten einen n-Wagen-Wendezug der WFL während dieser Zeit außerplanmäßig bis nach Osterburken. 185 597 bespannte am 8. November 2020 bei Roigheim die RB31305 (Ersatz für RB19325).



FOTO: MARTIN KUNHALSER

Ein Reise-Erlebnis wie in den 1960er und 1970er Jahren durch die romantische Erzgebirgslandschaft.

## Museumsbahn Steinbach – Jöhstadt Preßnitztalbahn

---

**Besondere Höhepunkte im Advent und zum Jahreswechsel**

- **12./13. Dezember** Dampffahrten im Advent
- **19./20. Dezember** Dampffahrten im Advent
- **27. Dezember '20 bis 3. Januar '21** Dampffahrten zum Jahreswechsel

**Vorschau 2021**

- **30./31. Januar** Winterdampf
- **6./7. Februar** Winterdampf
- **13./14. Februar** Winterdampf

**Die Preßnitztalbahn freut sich auf ihren Besuch.**

Informationen, Reservierungen und Sonderzugbestellungen unter: IG Preßnitztalbahn e.V. · [www.pressnitztalbahn.de](http://www.pressnitztalbahn.de)  
 Am Bahnhof 78 · 09477 Jöhstadt · Telefon 037343 808037 · Telefax 037343 80809 · E-Mail [verein@pressnitztalbahn.de](mailto:verein@pressnitztalbahn.de)

FRAGEZEICHEN

Sind Sie ein Eisenbahn-Kenner? Wer das Fragezeichen dieses Monats beantwortet, kann eine von 20 DVDs gewinnen.



FOTO: ROLAND WIRTZ

Lok „V149“ der Captrain Deutschland Cargo West GmbH durchfährt am 19. September 2020 den Güterbahnhof Bottrop Süd mit einem Güterzug Richtung Oberhausen. Auch wenn es anders zu sein scheint: Diese Lok des Typs DH 1004 ist kein Neubau. Sie entstand bei der VSFT-Niederlassung in Moers (Vossloh Schienenfahrzeugtechnik GmbH) unter Regie von On Rail auf dem Rahmen und den Drehgestellen eines Diesellok-Klassikers. Wir wollen von Ihnen wissen: Unter welcher Baureihenbezeichnung lieferte der Hersteller Krauss-Maffei die Lok im Jahr 1962 an die DB aus?

Schicken Sie die richtige Lösung bitte bis zum 15. Januar 2021 auf einer Postkarte an den MODELLEISENBAHNER, Stichwort Fragezeichen, Infanteriestr. 11a, 80797 München oder per E-Mail an [fragezeichen@modelleisenbahner.de](mailto:fragezeichen@modelleisenbahner.de). Unter allen richtigen Einsendungen werden 20 DVDs aus der Rio-Grande-Videothek verlost. Der Rechtsweg ist wie immer ausgeschlossen, die Gewinner werden schriftlich benachrichtigt. Die richtige Antwort im Novemberheft lautete: „Smartron“. Gewonnen haben: Blumöhr, Stefan, 61184 Karben; Löffler, Erich, A-1100 Wien; Petkelis, Gerhard, 63526 Erlensee; Wenzel, Andreas, 90429 Nürnberg; Kaltschmidt, Arndt, 80639 München; Spelthan, Jean, NL-6469-XE Kerkrade; Hoffmann, Angelika, 12209 Berlin; Meyer, Uwe, 63263 Neu-Isenburg; Kneffel, Udo, 22523 Hamburg; Bruhn, Christian, 22307 Hamburg; Kohnle, Matthias, 89143 Blaubeuren; Wirth, Wolfgang, 36433 Bad Salzungen; Hillenbrand, Franz, 72379 Hechingen; Beinhoff, Wolfgang, 06406 Bernburg; Kegel, Reinhard, 12689 Berlin; Knörlein, Hans, 91174 Spalt-Großweingarten; Meier, Horst, 45468 Mülheim; Otting, Uwe, 08060 Zwickau; Sänger, Jörg, 59425 Unna; Müller, Andre, 09123 Chemnitz.

PRESSESCHAU

Schwellender Albtraum

Die Arbeiten am Tiefbahnhof Stuttgart 21 schreiten geräuschlos voran. Dennoch wurden viele Probleme noch nicht abschließend gelöst. Der lesenswerte Artikel des Geowissenschaftlers Karl Urban analysiert klar und sachlich die vielen Unbekannten im Umgang mit dem Mineral Anhydrit, das den Tunnelbau in Stuttgart verkompliziert. Der Bahnfahrer bleibt bei all dem mit gemischten Gefühlen zurück. [www.spektrum.de/news/gefahr-fuer-die-tunnel-von-stuttgart21/1783496](http://www.spektrum.de/news/gefahr-fuer-die-tunnel-von-stuttgart21/1783496)



FOTO: TX LOGISTIK

Die deutsche Mercitalia-Tochter TXLogistik kann für ihre internationalen KLV-Transporte künftig auf eigene Taschenwagen zurückgreifen. Die ersten von insgesamt 238 Exemplaren stießen im Oktober zur Flotte.

TX LOGISTIK

Investitionen in den Fuhrpark

Die TXLogistik AG aus dem nordrhein-westfälischen Troisdorf (MEB 1/20) investiert in eine eigene Güterwagenflotte. Das Unternehmen orderte insgesamt 238 moderne Taschenwagen des Typs T3000e beim slowakischen Hersteller Tatravagonka. Die ersten neuen Wagen für den intermodalen Transport wurden Ende Oktober 2020 übergeben, die restlichen Exemplare sollen bis Juli 2021 in mehreren Chargen folgen.

Die Wagen sind für Geschwindigkeiten von bis zu 120 km/h pro Stunde zugelassen. Dabei können sie sowohl Megasattelaufleger der jüngsten Bauart als auch Standardtrailer, Container und Wechselbehälter transportieren. Da-

neben verfügen die Wagen über eine 30-Fuß-Container-aufhängung, schnell wirkende Bremsen und thermostabile Radsätze der neuesten Generation.

Die größte Innovation ist von außen jedoch nur schwer erkennbar: Die Wagen sind mit digitalen Sensormodulen der Schweizer Firma Nexiot ausgestattet. Dabei handelt es sich um eine wartungsfreie Hardware-Einheit für eine bessere Verfolgung der Waggons und eine Echtzeit-Überwachung aller wartungsrelevanten Daten mittels Sensoren. Die vom System gelieferten Echtzeitdaten sollen die Disposition und Planung erleichtern und so zu mehr Kundenzufriedenheit führen.



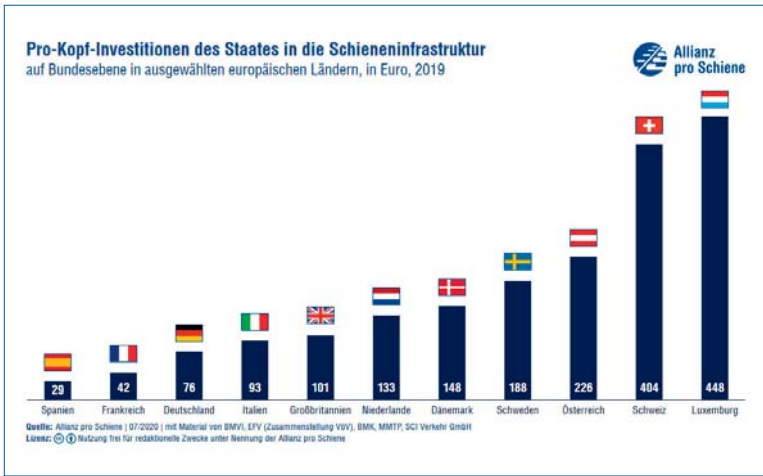


■ Die Fahrten des ALPEN-SYLT-Nachtexpress im Winter 2020/2021 können angesichts der nach wie vor hohen Infektionszahlen in Österreich und Deutschland nicht stattfinden. Geplant waren zwischen dem 18. Dezember 2020 und dem 9. Januar 2021 insgesamt 14 Umläufe zwischen Salzburg und Sylt. Mit St. Johann im Pongau und Bad Gastein sollten die Verbindungen um einige Stationen in attraktiven Skigebieten ergänzt werden. Gebuchte Tickets können kostenlos storniert oder für eine Mitfahrt im Jahr 2021 genutzt werden.



ALLIANZ PRO SCHIENE

Grafik des Monats



GRAFIK: ALLIANZ PRO SCHIENE

Im europäischen Vergleich belegt Deutschland, gemessen an der Höhe der Pro-Kopf-Investitionen in die Schiene, den drittletzten Platz. Die hohen Investitionen in Österreich und der Schweiz lassen sich zwar durch die schwierige Topographie erklären, doch auch Länder wie Italien und die Niederlande liegen deutlich vorn.



FOTO: HELMUT SANGMEISTER

■ Flex-Bahndienstleistungen aus Leipzig verstärkt seine Flotte um die D20 der Bentheimer Eisenbahn. Die Lok ist wieder als 221 147 unterwegs. Am 12. November 2020 fuhr sie durch Zeitz.

So einfach.

So logisch.



Digital plus by Lenz

6 Jahre Garantie

Digitale Modellbahnsteuerung ist kompliziert? Kann sein. Muss aber nicht. Digital plus macht Ihnen den Ein-, Auf- oder Umstieg auf digitale Modellbahnsteuerung wirklich kinderleicht,

- ✓ weil das Digital plus System modular aufgebaut ist, Sie können es zusammenstellen, wie Sie es benötigen. Sie können zum Beispiel mit der Loksteuerung anfangen und später weiter ausbauen zu digitalem Schalten und Melden
- ✓ weil das System logisch aufgebaut ist, dass Sie nicht mehr „studieren“ müssen als die leicht verständlichen Anleitungen
- ✓ weil das DCC-Format zur digitalen Mehrzugsteuerung von uns erfunden wurde und Standard der Normen des VHDm und der NMRA ist

Warum also kompliziert, wenn es Digital plus gibt? Und von der Qualität der Produkte sind wir so überzeugt, dass wir volle 6 Jahre Garantie gewähren. Einfach so. Logisch.



FOTO: HENDRIK FLATH

Sonne, bunte Blätter und Dampf – 58311 ist mit dem ersten Sonderzug des Tages nahe Marxzell in Richtung Bad Herrenalb unterwegs.

ALBTALBAHN

## Dampftag mit 58311

□ Die Dampfnostalgie Karlsruhe (DaNoKa) – eine Sektion der Ulmer Eisenbahnfreunde – veranstaltete am 25. Oktober 2020 einen Fahrtag mit 58311 auf der Albtalbahn. Zweimal verkehrte der Sonderzug von Karlsruhe über Ettlingen nach Bad Herrenalb im Nordschwarzwald und zurück.

Angenehm warmes Herbstwetter und die wunderbar bunte Laubfärbung boten einen passenden Rahmen für eine der Corona-bedingt leider selten gewordenen Dampffahrten.

Die Mitglieder der DaNoKa hatten die vielen zwangsweise fahrtfreien Wochen-

enden zuvor für Arbeiten am Fahrwerk und eine teilweise Neulackierung der Lokomotive genutzt. Die badische G 12 blickt somit mit gestärkter Substanz in ihr 100. Lebensjahr. Sie wurde von der Maschinenbaugesellschaft Karlsruhe im Jahr 1921 unter der Fabriknummer 2153 gebaut.

■ Anlässlich des Jubiläums „125 Jahre Bahnverbindung Stollberg–Chemnitz“ brachte die DBAG am 4. Oktober 2020 einige interessante Fahrzeuge ins sächsische Stollberg. So waren unter anderen die purpurrote 290371 und die 232201 von DB Cargo sowie die 143250 aus dem DB-Mietpark zu Gast. Das Bild entstand auf der Rückfahrt im Bahnhof St. Egidien. Neuerdings bewirbt die DBAG ihr Gebrauchtzug-Angebot noch auf zwei weiteren Maschinen der 143-Familie: Neben der dunkelgrau lackierten 143326 ist auch die orientrot lackierte 112139 mit dem Slogan „Miete mich!“ unterwegs.

FOTO: FELIX SERAPHIN

