

Nur € 5,90

modell Eisen Bahner

Nr. 5
Mai 2023
72. Jahrgang

Deutschland 5,90 €
Österreich 6,70 €
Schweiz 9,80 CHF
B/Lux 7,20 €
NL 7,20 €
Dänemark 65,90 DKK



B13411

Der Vectrain von Siemens

Was hinter dem Konzept steckt

Die Nassauische Kleinbahn

Romantik um Lahn, Ahr und Rhein

Gartenbahn einmal anders

DR-V 60 von Piko genial gealtert

Magazin für Vorbild und Modell

DR-Kleinod in Sachsen



Abschied im Mai 1993:
So liebenswert war die
Görlitzer Kreisbahn



Zwei ganz spezielle Karrieren:
Wie der ET 403 berühmt wurde

Vom InterCity-Hoffnungsträger zum Lufthansa Airport Express

„Donald Duck“ der DB

Das Gut läuft!

30 Jahre
EUROTRAIN



Abbildungen zeigen Voreienmuster

Preis-, Farb- und Modellabweichungen möglich. Nur solange der Vorrat reicht. Preise inkl. Umsatzsteuer.
Angebot bei allen teilnehmenden idee+spiel-Händlern; zu finden unter www.ideeundspiel.com/de/fachgeschaeft/
Werbung konzipiert von: idee+spiel, Betrebs-GmbH, Daitmring 4, 31135 Hildesheim.

EUROTRAIN
EXKLUSIV **PIKO**

Verfügbar ab Mai 2023
Einmalige, limitierte Sonderauflage.
Solange der Vorrat reicht.

H0 Elektrolokomotiven aus der TRAXX Bauserie von Bombardier

- Fein detaillierte Umsetzung des Vorbilds
- Feinste Lackierung und Bedruckung
- Digitaler Sound-Decoder mit verschiedenen Funktionen
- NEM-Schacht mit Kurzkupplungskulisse
- Exklusives Design

H0	VI	~	=	217
				mm

idee+spiel ist ein Spielwaren- und Modellhobby-Fachhändler-Verband mit über 600 kompetenten Geschäften.

Info-Telefon: 0 51 21/51 11 11 Montag - Freitag: 9.00 - 17.00 Uhr

Art.-Nr. 71179 / 71180

€ 254,99

Elektrolokomotive
"Günni" 185.367
8-polig-NEM 652

Art.-Nr. 71193 / 71194

€ 284,99

Elektrolokomotive
"HSL" 187.538
PluX 22-NEM 658

www.ideeundspiel.com



14 Eleganter Entenschnabel

Mit der Schnelltriebwagen-Baureihe 403 wollte die Deutsche Bundesbahn vor 50 Jahren ein besonders wirtschaftliches Fahrzeug für den neuen Intercity-Fernverkehr beschaffen. Es reichte dann zwar nur für drei Garnituren, doch deren spätere Verwendung als unvergessener „Lufthansa Airport Express“ sorgte dafür, dass der 403 trotzdem zur Eisenbahn-Legende wurde.



Titel: 403 001 und 002 am 1. April 1982 als LH1003 bei Bacharach. Foto: Georg Wagner

TITELTHEMA

- 14 DIE SAUSEENTE FÜR SCHIENENPILOTEN**
1973 stellte die DB die Baureihe 403 in Dienst, 20 Jahre später endete ihr Einsatz für die Lufthansa. Gibt es eine Zukunft für diese Züge?

VORBILD

DREHSCHIBE

- 4 BAHNWELT AKTUELL**
- 24 MIT DEM FRÜHZUG NACH BAD DOBERAN**
Eine Fahrt mit dem Mollí an die Ostseeküste lohnt sich in der kalten Jahreszeit besonders.
- 26 DER VECTRAIN KOMMT**
In Verbindung mit den modernen Vectron-Loks wird ein neues Wagenzug-Konzept erarbeitet.
- 30 FASCHINGSFAHRTEN BEI DER HÄRTSFELD-MUSEUMSBAHN**
Rund um Neresheim waren die Narren los!

GESCHICHTE UND GESCHICHTEN

- 32 EIN LANGER ABSCHIED**
Vor 30 Jahren wurde die Görlitzer Kreisbahn eingestellt. Eine Wiederinbetriebnahme gelang danach trotz aller Anstrengungen nicht mehr.
- 38 MIT DER BAHN DURCHS HAUS**
Nur so gelangte die Nassauische Kleinbahn in St. Goarshausen einst ans Rheinufer.

LOKOMOTIVE

- 44 GRESLEYS FLIEGENDER SCHOTTE**
Mit der LNER-Klasse A1 wurde der Grundstein für den Mythos „Flying Scotsman“ gelegt.

46 DIE SCHÖPFUNG

Die Genesis-Dieselloks von General Electric prägen die Amtrak-Züge in den USA bis heute.

MODELL

WERKSTATT

- 56 UNTERPREUSCHWITZ**
Im zweiten Teil des Berichts über die Erweiterung der HO-Anlage von Michael Robert Gauss dreht sich alles um alte Gemäuer.
- 62 THINK BIG!**
Enno Born erläutert die realistische Alterung einer Gartenbahn-Diesellok der Baureihe 106.

TEST

- 66 TENDER-PACIFIC**
Roco bringt die ÖBB-Reihe 77 als bestens gelungene HO-Neuentwicklung heraus.
- 68 BRITISH TABLE-TOP**
Geglückte Überraschung: Die britische Kult-Marke Hornby steigt mit einem Startset des „Flying Scotsman“ in den TT-Markt ein.

PROBEFAHRT

- 70 DIESEL-URAHN**
Die Vorserien-V 200 in N von Minitrix erscheint als digitales Club-Modell mit Metallgehäuse.
- 71 JAPANISCHE SCHÖPFUNG**
Attraktive Neuauflage der US-Diesellok P 42 „Genesis“ im Maßstab 1:87 von Kato.
- 72 BAYERN-FRANKEN-EXPRESS**
Der ehemalige „München-Nürnberg-Express“ als vierteiliges Wagenset für HO von Märklin.

NEUHEITEN 2023

- 74 KLEINE SERIEN, GROSSE WIRKUNG**
Teil 2 unserer Neuheiten-Berichterstattung nimmt wie immer die kleinen Hersteller, die jedoch oft Großes vollbringen, in den Fokus.
- SZENE**
- 82 VORHARZ ANNO 1958**
Unser Leser Bernd Rolff hat sich über viele Jahre seine HO-Traumanlage erbaut, die wir ihnen als Beitrags-Serie vorstellen möchten.

AUSSERDEM

- 42 BUCHTIPPS**
- 88 BDEF/SMV**
- 90 TERMINE & TREFFPUNKTE**
- 92 MODELLBAHN AKTUELL**
- 97 IMPRESSUM**
- 98 VORSCHAU**



38 Die Bimmelbahn der Nassauer

Eine Tour mit Gerd Wolff zwischen Taunus und Mittelrheintal in Vorbild und Modell.



62 Grandioser Garten-Goldbroiler

Auch Modelle für die Gartenbahn profitieren von einer kunstvoll gestalteten Patinierung.



82 „Sülze“ im Zonenrandgebiet

Vielfältig ist der Betrieb des Jahres 1958 im Harzvorland auf dieser schönen HO-Anlage.

Formsignal-Atmosphäre und echtes Bundesbahn-Feeling ist noch bei Altenstadt an der Iller möglich.



FOTOSONDERFAHRT

Mit dem Rössle unterwegs

□ Am Faschingswochenende war der VT 12.5 „Stuttgarter Rössle“ zu einem perfekt organisierten Fotoevent im Allgäu auf Achse. Der Triebzug gehört zu einer Baureihe, die ab 1953 gebaut wurde. Er wurde zwei-, drei- oder vierteilig eingesetzt, dabei wurde ein Triebwagen durch antriebslose Mittel- (VM 12) und Steuerwagen (VS 12) zu einem Triebzug ergänzt. Der VT 12.5 wurde aus dem Schnelltriebwagen VT08.5 abgeleitet. Äußerlich lassen sich die beiden Triebzüge durch die zusätzlichen Mitteleinstiegstüren und breitere Endtüren voneinander unterscheiden. 1988 übernahm die DB-Freizeitgruppe „BSW-Gruppe VT 612

Stuttgarter Rössle“ den Dieseltriebzug 612 506/507 mit den Mittelwagen 912 501 und 507 zur musealen Aufarbeitung. Heute gehört die Garnitur der IG RAB Classics.

Der Zug setzte sich um acht Uhr in Ulm in Bewegung und die Fotografen erwarteten den Eierkopf kurz darauf ab Gerlenhofen auf der Illertalbahn. Auf der eingleisigen, nicht elektrifizierten Hauptbahn gibt es noch zahlreiche Formsignale in den Bahnhöfen als passende Kulisse für den historischen Triebwagen. Mit fortschreitender Uhrzeit besserte sich auch das Wetter und die Sonne begleitete fortan die Sonderfahrt. In Kempten zweig-

te der Zug dann auf die klassische Allgäubahn ab. Bis Röthenbach/Allgäu arbeiteten sich die Fotografen gemeinsam mit dem Stuttgarter Rössle entlang der zahlreichen Fotomotive im Allgäu voran. Auch wenn an diesem Wochenende leider kein Schnee mehr lag, entschädigte das insgesamt sehr schöne Wetter. In Röthenbach machte der Zug Kopf und es ging zurück am Alsee vorbei bis Immenstadt. Dort zweigte die markante Garnitur auf die Stichbahn nach Oberstdorf ab. Ab hier prägten mehr und mehr die Allgäuer Alpen das Umfeld des Zuges und rückten in den Fokus der Fotografen. Bis zum geplanten Ende um 18 Uhr war der VT 12.5 ein zuverlässiger Begleiter und bescherte den zahlenden Fotografen einen mehr als kurzweiligen Tag mit vielen Glücksmomenten.



Die Alpen im Hintergrund und der Zug in seiner ganzen Länge – bei Blaichach kurz hinter Immenstadt gelang diese Aufnahme.

FOTOS: CHRISTIAN SPILLER

TEXTE VON FLEISCH UND BLUT

Haben Sie sich in jüngster Zeit auch schon mal gefragt, ob der eine oder andere Text wirklich einem menschlichen Hirn entsprang oder ob er von der sogenannten KI (Künstliche Intelligenz) geschrieben wurde? Das neue Programm ChatGPT ist in aller Munde und soll ein kleiner Alleskönner sein. Schulen und Hochschulen schlagen Alarm. Es wurden bereits Versuche gestartet, ChatGPT Abiturprüfungen schreiben zu lassen, noch mit mäßigem Erfolg. Aber was nicht ist, kann ja noch werden.

Bisher muss man sich keine Sorgen machen, denn alle mir vorgelegten Beispiele entlarvten sich schnell als oberflächlich und wirkten stets schlicht schlecht abgeschrieben. Vor Kurzem tauchte im Internet eine digitale Modellbahnzeitschrift auf, die auf den ersten Blick ganz nett gestaltet schien, modern und übersichtlich. Aber wehe, wer die Texte liest. Die sind samt und sonders so dämlich, dass man manchmal nicht mehr weiß, ob man lachen oder weinen soll. Beschäftigt man sich etwas ausführlicher mit den dort geschriebenen Zeilen, gewinnt man den Eindruck, ein Ahnungsloser versucht aus Suchmaschinenergebnissen einen Text zu basteln – und so arbeitet ChatGPT. Auffällig ist ebenso, dass die meisten Redakteure nur mit kryptischen Kürzeln benannt und ohne Bild gezeigt werden. Einer nennt sich gar „Jedi Master 42“ – wenn „Star Wars“, „Per Anhalter durch die Galaxis“ und die Antwort auf alle Fragen aufeinandertreffen, ist das Resultat offenbar Müll.

Beim MEB können Sie sicher sein, dass hinter den Artikeln noch Menschen aus Fleisch und Blut stehen, die sich große Mühe geben, ein unterhaltsames Heft zu produzieren und die ab und zu auch mal ganz menschliche Fehler machen.



Stefan Alkofer



FOTO: KLAUS KAMPELMANN

In Münster-Wolbeck, wo am 11. Juni 1997 die WLE 35 vorbeirollt, sollen ab 2025 Züge der neuen S-Bahn-Linie 8 im 20-Minuten-Takt halten.

NRW

Wiedereröffnung in der Schwebel

□ Auf der WLE-Strecke von Neu- beckum nach Münster ruht seit 1975 der planmäßige Personenverkehr, aber die Reaktivierung Münster – Sendenhorst ist fest beschlossene Sache. Auf politischer Ebene sehen die Anrainergemeinden der Wiedereröffnung positiv entgegen. Doch der Termin ist sehr ambitioniert, da laut Medienberichten unter anderem Gelder für die Erneuerung der Gleisanlagen noch fehlen und der neue Bahnsteig im Hauptbahnhof von Münster sich erst im frühen Planungsstadium befindet. Auch die Modernisierung der Zwischenstationen steht noch aus. Ferner formierte sich eine Bürgerinitiative (BI) gegen die WLE-Reaktivierung, deren Mitglieder Verkehrsstauungen an den Bahnübergängen befürchten oder unerträgliche Lärmbelastigungen durch vorbeieilende Züge! Ob durch Klagen der BI Verzögerungen eintreten, bleibt daher abzuwarten.



FOTO: ANDREAS DOLLINGER

■ Beginnend am 24. Februar 2023 überführte die Eurovapor ihre Dampflok 77.250, die in den letzten zwei Jahrzehnten mehrfach Streitpunkt diverser Vereine und Stiftungen aus Lichtenstein und Österreich war, vom bisherigen Standort Wolfurt nach Würzburg zur Fertigstellung der Aufarbeitung. Als Zuglok fungierte dabei die vereinseigene 23 058.



FOTO: ROLAND WIRTZ

PASEWALK – STETTIN

Güterzugumleiter und Ausbau-Forderungen

□ Nach Abschluss von Erneuerungsarbeiten an der Strecke Stettin – Angermünde im April 2007 verlor die Strecke Pasewalk – Stettin ihren planmäßigen internationalen Güterverkehr. Seitdem wurde ein gemischtes Güterzugpaar der Verbindung Rostock Seehafen – Stettin (seinerzeit die letzten auf der Strecke Pasewalk – Stettin verbliebenen planmäßigen Güterzugleistungen) über Angermünde nach Stettin geleitet. In den vergangenen 16 Jahren verkehrten über die Strecke Pasewalk – Stettin (neben planmäßigen Personenzügen) im Güterverkehr nur

noch sporadisch einzelne Sonderleistungen oder Umleiterzüge. Im Rahmen des Ausbaus der Strecke Angermünde – Stettin wird es vom 24. April bis zum 16. Mai 2023 zu einer Totalsperrung des Teilschnitts Angermünde – Passow kommen. In diesem Zeitraum werden auch wieder Güterzüge über die Strecke Pasewalk – Stettin umgeleitet, darunter auch Güterzüge zur PCK-Raffinerie in Schwedt, die über den Bahnhof Passow an die Strecke Angermünde – Stettin angebunden ist. Auf dem 5. Deutsch-Polnischen Bahngipfel, welcher am 8. Februar 2023 in Pots-

dam stattfand, war auch die Strecke Pasewalk – Stettin ein Thema. Das Land Mecklenburg-Vorpommern will mit dem Bund und Polen einen Ausbau der überwiegend eingleisigen und nicht elektrifizierten Strecke Stettin – Pasewalk – Güstrow (– Lübeck) prüfen. Diese Verbindung sei auch ein wichtiger Anschluss an die geplante neue Fehmarnbelt-Achse.

dam stattfand, war auch die Strecke Pasewalk – Stettin ein Thema. Das Land Mecklenburg-Vorpommern will mit dem Bund und Polen einen Ausbau der überwiegend eingleisigen und nicht elektrifizierten Strecke Stettin – Pasewalk – Güstrow (– Lübeck) prüfen. Diese Verbindung sei auch ein wichtiger Anschluss an die geplante neue Fehmarnbelt-Achse.

ZWISCHENHALT

■ **Die DB Cargo AG** leistet einen wichtigen Beitrag zur Energiesicherheit in Deutschland: Insgesamt wurden seit Oktober 2022 Kraftwerke mit rund drei Millionen Tonnen Kohle versorgt. Güterzüge von DB Cargo bringen täglich im Schnitt rund 30000 Tonnen Kohle von den Nordseehäfen an ihr Ziel. Das entspricht einer Verdoppelung der bisherigen Transportmenge.

■ **Die Bundesregierung**, insbesondere das von Volker Wissing (FDP) geleitete Verkehrsministerium, sieht vorerst keine

Notwendigkeit für eine Fernverkehrsanbindung des Münchner Flughafens.

■ **Die Iltzalbahn hat** seitens des Bayerischen Verkehrsministeriums im Rahmen des Ende 2023 auslaufenden Corona-Investitionsprogramms einen Förderbescheid von 2,5 Millionen Euro entgegengenommen. Damit soll der Erhalt der Strecke gesichert werden.

■ **Seit dem 13. Februar 2023** läuft der Verkehr zwischen Fröndenberg und Neuenrade wieder weitestgehend regu-

lär im Stundentakt. Dennoch soll der zweistündliche Schienenersatzverkehr noch bis 30. April 2023 aufrechterhalten werden.

■ **Zum ersten Mal** seit langer Zeit gelangte am 17. Februar 2023 wieder ein Zug nach Wuppertal-Beyenburg. Nach jahrelangen Sanierungsarbeiten an der Strecke fuhr die blau-beigene 365695 mit zwei Museumswagen nach Beyenburg. Derzeitigen Planungen zufolge soll dort noch im Sommer der Museumsverkehr aufgenommen werden.



■ 110511 der Press war einige Tage im Autozug-Verkehr vom VW-Werk in Mosel nach Bremen unterwegs. Auf der Aufnahme hat der Zug am 2. März 2023 gerade das Werk verlassen. Die inzwischen 63 Jahre alte Maschine gehört seit 2013 der Press und erhielt im vergangenen Jahr die klassische DB-Farbgebung. Zuvor trug sie die Press-Hauslackierung sowie ein National-Express-Farbkleid.

REGIONALVERKEHR

VRR setzt auf Kontinuität

□ DB Regio und National-Express werden auch nach dem Fahrplanwechsel im Dezember 2023 die nach der Insolvenz von Abellio-Rail übernommenen Linien – das Teilnetz B der S-Bahn Rhein-Ruhr und die RRX-Linien RE1 und RE11 – betreiben. Die Leistung der Deutschen Bahn umfasst eine Verkehrsleistung von 7,6 Millionen Zugkilometern pro Jahr. Diese sind auf sieben Linien zu erbringen. Die Leistungen im Einzelnen:

- S2 Dortmund – Herne – Essen/Recklinghausen
- S3 Oberhausen – Essen – Hattingen (Ruhr)
- S9 Recklinghausen/Haltern am See – Bottrop – Essen – Wuppertal – Hagen
- RE41 Bochum – Recklinghausen – Haltern am See
- RE49 Wesel – Oberhausen – Essen – Wuppertal
- RB32 Duisburg – Gelsenkirchen – Herne – Dortmund
- RB40 Essen – Bochum – Witten – Hagen

Die Linie RE41 wird als neue Linie eingeführt. Der neue Ver-

kehrsvertrag beginnt im Dezember 2023 und besitzt eine Laufzeit von fünf Jahren bis Dezember 2028.

Die Linien RE1 und RE11 bleiben nach dem Fahrplanwechsel im Dezember 2023 für weitere zehn Jahre bei National-Express. Damit betreibt National Express komplett alle derzeitigen RRX-Linien bis Dezember 2033. Das RRX-Teilnetz 1 umfasst sieben Millionen Zugkilometer jährlich. Der RE1 verkehrt von Aachen über Köln, Düsseldorf, Essen und Dortmund nach Hamm (Westf), der RE11 von Düsseldorf über Essen, Dortmund, Hamm und Paderborn nach Kassel-Wilhelmshöhe. National Express wird auf den Linien im Gebiet der SPNV-Aufgabenträger VRR, NRW, go.Rheinland und NVV jährlich rund sieben Millionen Zugkilometer erbringen. Zwischen Paderborn und Kassel verkehrt der RE11 ab Dezember 2023 im Stundentakt. Der Fahrzeughersteller Siemens verantwortet weiterhin die Wartung und Instandhaltung des Wagenparks.

Anzeige

www.exPRESSzugreisen.de

Im Nachtzug zu den Störtebeker-Festspielen

mit historischer E-Lok

Preise 2. Klasse auf Anfrage

Relation:
Zwickau – Chemnitz –
Dresden – Berlin –
Bergen auf Rügen und retour

Der Name Klaus Störtebeker ist eng mit der Geschichte der norddeutschen Ostseeküste verbunden. Im Nachtzug reisen Sie auf die Insel Rügen und haben einen ganzen Tag zur freien Verfügung für einen Strandbesuch oder zur Mitfahrt im „Rasenden Roland“. Am Abend besuchen Sie die Vorstellung der Störtebeker-Festspiele auf der Naturbühne Ralswiek.

Weitere Informationen unter **Fon +49(0)38 301 / 88 40-12** oder Sie senden eine E-Mail an: **expresszugreisen@pressnitztalbahn.com**.

Eisenbahn-Bau- und Betriebsgesellschaft Pressnitztalbahn mbH, Am Bahnhof 78, 09477 Jöhstadt

PRESSNITZTALBAHN 

23. – 25.06.2023

30.06. – 02.07.2023

07. – 09.07.2023



SPEISEWAGEN im Zug



inkl. Störtebeker
Festspiele Ralswiek

FRAGEZEICHEN

Sind Sie ein Eisenbahn-Kenner? Wer das Fragezeichen dieses Monats beantwortet, kann eine von 20 DVDs gewinnen.



FOTO: PICTURE ALLIANCE

□ Sein Besuch in Kiew war eine Überraschung und ein starkes Symbol der Einheit des Westens mit der von Russland überfallenen Ukraine. Um nach Kiew zu gelangen, konnte US-Präsident Joe Biden nicht wie gewohnt mit der Air-Force-One anreisen. Auch er musste, wie alle anderen Politiker, die den ukrainischen Präsidenten besuchen wollen, aus Sicherheitsgründen in einer mehrstündigen Fahrt aus Polen mit der Bahn anreisen. Die ukrainische Bahn und deren Eisenbahner bewiesen erneut, dass sie trotz Krieges unter größten Anstrengungen ein zuverlässiges Verkehrsmittel anbieten können und sogar den weltweit wichtigsten Politiker sicher ans Ziel bringen. Wir wollen von Ihnen wissen, der wievielte US-Präsident Joe Biden ist?

Schicken Sie die richtige Lösung bitte bis zum 10. Mai 2023 auf einer Postkarte an den MODELLEISENBÄHNER, Stichwort Fragezeichen, Infanteriestr. 11a, 80797 München oder per E-Mail an fragezeichen@modelleisenbahner.de. Unter allen richtigen Einsendungen werden 20 DVDs aus der Rio-Grande-Videothek verlost. Der Rechtsweg ist wie immer ausgeschlossen, die Gewinner werden schriftlich benachrichtigt. Die richtige Antwort im Dezemberheft lautete: „Waggon- und Maschinenbau AG Görlitz (WUMAG)“. Gewonnen haben: Hoffmann, Ricardo, 12209 Berlin; Liebeck, Steffen, 61194 Niddatal Assenheim; Müller, Heiko, 01217, Dresden; Schmidt, Marcus, 39264 Nedlitz; Janssen, Edward, NL-1446 HC Purmerend; Kreisel, Holger, 47877 Willich; Mallien, Klaus-Rüdiger, 21680 Stade; Seidel, Ulrich, 44149 Dortmund; Luckmann, Lars, 23556 Lübeck; Rudel, Jens-Uwe, 06618 Naumburg; Pfitzner, Manfred, 42929 Wermelskirchen; Tönjes, Martin, 24878 Jagel; Hurler, Rudi, 80689 München; Wohlrab, Klaus, 08626 Adorf/Vogtland; Köhn, Susanne, 44803 Bochum; Walter, Peter, 01809 Heidenau; Bickel, A., 99817 Eisenach; Neumann, Carsten R., 24113 Kiel; Löbmann, Ekhard, 02827 Görlitz; Gyula, Rozs, HU-9241, Jánossomorja.

NRW

Umleitung endet bald

□ Noch bis zum 14. April nimmt der RE 11 von Paderborn/Kassel aufgrund von Bauarbeiten im Dortmunder Hauptbahnhof ab Soest den Weg über Unna sowie Dortmund-Hörde und passiert dabei auch den Güterbahnhof Bochum-Langendreer, dessen Gleisanlagen 462043 und 079 am 8. Februar 2023 erreichen. Wer also noch die Fahrt über die Gütergleise, auch durch den ehemaligen Güterbahnhof Dortmunderfeld, erleben möchte, sollte nicht mehr lange abwarten.

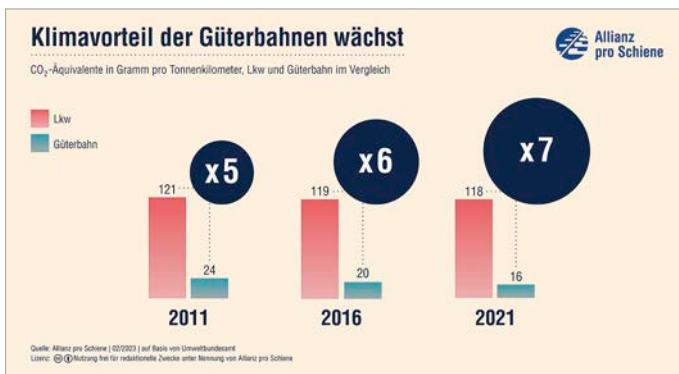


FOTO: KLAUS KAMPELMANN

Ab dem 15. April 2023 fährt der RE 11 wieder auf seinem Regelweg über den Hauptbahnhof von Dortmund.

GRAFIK DES MONATS

Güterverkehr auf der Schiene klar im Vorteil



□ Güterzüge stoßen im Vergleich zum Lkw 7,4-mal weniger CO₂ aus. Das zeigen aktuelle Zahlen des Umweltbundesamts, welche die Allianz pro Schiene ausgewertet hat. Innerhalb der vergangenen zehn Jahre hat der Schienengüterverkehr seinen CO₂-Vorsprung gegenüber dem Straßengüterverkehr kontinuierlich gesteigert. „... die Zahlen belegen erneut, dass die Bundesregierung viel stärker auf den Schienengüterverkehr setzen sollte, um die Klimaziele im Verkehrssektor zu erreichen“, sagt Dirk Flege, Geschäftsführer der Allianz pro Schiene.

Ein Güterzug kann bis zu 52 Lkw ersetzen – das Potential der Schiene zum Erreichen der Klimaschutzziele wäre riesig.



■ Im Zuge der Vorbereitungen für den Abriss des alten Wohngebäudes aus Staatsbahnzeiten am Bahnhofplatz (r.) wurden rechtzeitig vor Beginn der Vogelbrutperiode bereits die Büsche und Bäume auf dem Baugrundstück und rund um das benachbarte Lokdenkmal entfernt. Somit ergibt sich der ungewohnte Anblick, dass die Murnauer Denkmal-Lokomotive „Johanna“ zusammen mit Signal und historischem Oberleitungsmast derzeit völlig nackt vor dem Murnauer Bahnhof steht. Diese Szenerie wird aber nur von kurzer Dauer sein. Voraussichtlich ab Mai sollen die Abrissarbeiten beginnen und das alte, sommers grün überwucherte Haus aus dem Jahr 1879 wird nach den Plänen der Marktgemeinde einem modernen Neubau mit diversen 1- bis 3-Zimmer-Wohnungen weichen, der mit dazu beitragen soll, die Wohnraumknappheit in Murnau zu lindern.

Anzeige

N 1:160

Bald bei den Arnold Händlern verfügbar!


Diese Bilder sind Photomontages



Diese Bilder sind Photomontages

HN4362

DB, 2-tlg. Set Reisezugwagen der 1. Klasse und 2. Klasse, in blau/beige Lackierung, Bestehend aus 1 Am203 und 1 Bm233, Ep. IV

HN4363

DB, Bm234 Reisezugwagen 2. Klasse, MD 36 Drehgestellen, in blau/beiger Lackierung mit schwarzem Rahmen, Ep. IV

DIESELLOK-KLASSIKER

218 308 vermietet

Seit dem 1. Januar 2023 ist die Lok 218 308 (92 80 1218 308-5) der „HEROS Rail Rent GmbH“ mit Sitz in Fürth für vier Jahre an die Lokdienste Braun GmbH mit Sitz in Wallenhorst vermietet. Letzter Mieter der Lok zuvor war Railsystem RP aus Gotha. Nach dem Ablauf der vereinbarten Mietfrist besitzt Lokdienste Braun GmbH auch eine Kaufoption für die ehemalige Bundesbahn-Maschine. Neben 218 308 wechselten in den letzten Wochen weitere Loks der Baureihe 218 den Eigentümer/Besitzer durch Verkauf beziehungsweise Anmietung. Im Einzelnen sind es diese Lokomotiven:

218 308, Ex-Heros Rail Rent GmbH, an Lokdienste Braun GmbH; 218 343, Ex-DB Bh Ulm, an Eisenbahn Service Lübbenau (ESL); 218 420, Ex-DB Regio Kempten, an Weser Ems Eisenbahn (WEE); 218 467, Ex-MEG, an Verkehrs Industrie Systeme (VIS); 218 474, Ex-Bh Hamburg Ohlsdorf, an Train 4 Train (T4T); 218 476, Ex-DB Bh Ulm, an BKE Eisenbahn Service.



FOTO: FRANK HEILMANN

Die beiden Diesellokomotiven 218 308 und 298 319 warten im Bahnhof Cottbus gemeinsam auf neue Zugleistungen.



FOTO: ANDREAS DOLLINGER

Die Überführung ihrer Schnellzuglok zur Kesselinsandsetzung nach Meiningen nutzte der Schweizer Verein Pacific 01 202 für eine mehrtägige Fahrgastsonderfahrt. Zusammen mit 01 519, die auch die Bespannung der Rückfahrt übernahm, donnerte dabei 01 202 mit prächtiger Dampffahne am 26. Februar bei Fünfstetten die Fränkische Alb hinauf.

Am 21. Februar 2023 hatten 248 105 und 223 153 der Eisenbahn-Bau- und Betriebsgesellschaft Pressnitzalbahn mbH („Press“) die Aufgabe, unter der Zugnummer Mess 83274 einen Gleismesszug von Altenkirchen (Westerwald) nach Frankfurt (Main) Hbf Außenbahnhof zu befördern. Dabei gelang an der Oberwesterwaldbahn bei Unnau-Korb dieses Bild des dreifarbigen Zuges.



FOTO: JOHANNES M. CONRAD