

Anlagen Revue



MIBA *Anlagen Revue*

River-Junction: Süd-West-Colorado 1948

H0-Diorama Klaus Schubert, Mönchengladbach

„Delikatesse“ in 0 – auf 84 m²!

0-Anlage Marcel R. Darphin, Zug

Weniger Bahnhof zugunsten der Strecken

H0-Anlage Dr. Erich und Thomas Andreas, Hemsbach

„Nächste Haltestelle Hauptbahnhof! Umsteigen nach . . .!“

H0-Anlage Horst Wittmann, Solingen

MIBA VERLAG NÜRNBERG

1983 · 1. Auflage · Copyright MIBA VERLAG
Druck: Tümmel, Nürnberg

River-Junction: Süd-West Colorado 1948

H0-Anlage Klaus Schubert, Mönchengladbach

Bedingt durch einen Umzug war ich leider gezwungen, meine alte Anlage (vorgestellt in MIBA 6/79 u. 7/82) abzubauen. Zur Zeit habe ich leider keinen geeigneten Raum für ein größeres Anlagenprojekt, so daß ich mich zunächst mit dem Aufbau eines Teilstückes beschäftigt habe.

Dargestellt ist – „natürlich“ wieder im US-Stil – ein kleines Betriebswerk, an einem Gewässer gelegen, irgendwo im Süd-Westen Colorados und etwa um 1948 –, das von diversen Bahngesellschaften dieser Region angefahren wird. Der zugehörige Bahnhof liegt angenommenermaßen etwa eine Meile entfernt.

Das Teilstück hat eine Länge von 2,55 m, bei einer Breite von 0,50 bzw. 0,80 m und ist so konzipiert, daß es bei Gelegenheit wieder verwendet werden kann. Da es auch transportfähig sein soll, ist der Grundaufbau mit einem stabilen Rahmen aus 4 x 6 cm-Vierkanthölzern ausgeführt.

Dem typischen Charakter der gewählten Landschaft und den markanten Details der verschiedenen Bahngesellschaften galt mein besonderes Augenmerk bei der Gestaltung. Damit das Gesamt-

bild nicht zu „eng“ wirkt, habe ich bewußt den Wasserturm sowie die Drehscheibe vor Bekohlungsanlage, Schuppen und Abstellgleise gelegt. Die „klassische“ Aufteilung (Bekohlungsanlage, Versorgung – Drehscheibe – Schuppen) mußte ich aus Platzgründen aufgeben, aber gerade hierdurch wirkt dieses Stück m. E. besonders aufgelockert. Die Baum-Bausätze stammen von der amerikanischen Firma „Woodland Pine Trees“; sie sind aus Metall, zwar nicht gerade billig, wirken dafür aber ungemein gut, zumal jeder Baum eine andere Form hat.

Die Anlage ist natürlich voll betriebsfähig; alle Gleise und Weichen sind angeschlossen und werden durch ein kleines Schaltpult (am Kopfende der Straße montiert) ein- bzw. umgeschaltet. Als Fahrregler verwende ich ein Walk-Around-Control-Pult von Uhlenbrock. Das Gleismaterial ist von Shinohara (Code 70), mit „Floquil“-Rost eingefärbt und anschließend eingeschottert.

Die Hintergrundkulisse ist eine Wolkentapete, die ich zwecks besserer Tiefenwirkung noch gegen eine Kulisse von Walthers austauschen werde.

Besonderheiten im Bild

Wasserturm (5 u. 14): abgeänderter Campbell-Bausatz; Pumpenhaus, Windrad etc. aus Profilleisten.

Kohlenbunker und Lokschuppen (6, 9, 13 u. 15): aus North Eastern-Profilen mit diversen Zutaten, Lokschuppen mit kompl. Inneneinrichtung; Schornsteine und Fenster von Grandline, Bockleiter von Old Pullman, Bockkran aus Holzleistchen und Schienenprofilen, diverse andere Zutaten von verschiedenen Herstellern.

Öltanks (13 u. 15): aus zwei alten Gewürzdosen, mit diversen „Zutaten“ versehen; Abziehbilder (über Fa. Schüler, Stuttgart) der „Santa Fé Railroad“.

Anlegesteg (7 u. 8): Diverse Holzleisten, Rundhölzer und Zutaten aus dem Schiffsmodellbau.

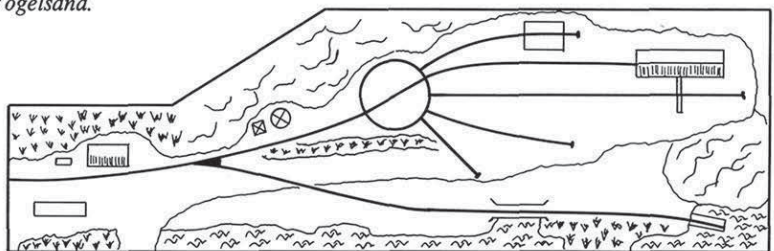
Streumaterial: hauptsächlich „Woodland Colorado Earth“ mit feinem Vogelsand.

Stellwerk (17): Pola-Bausatz, Busch-Lampen, Postsack von Old Pullman.

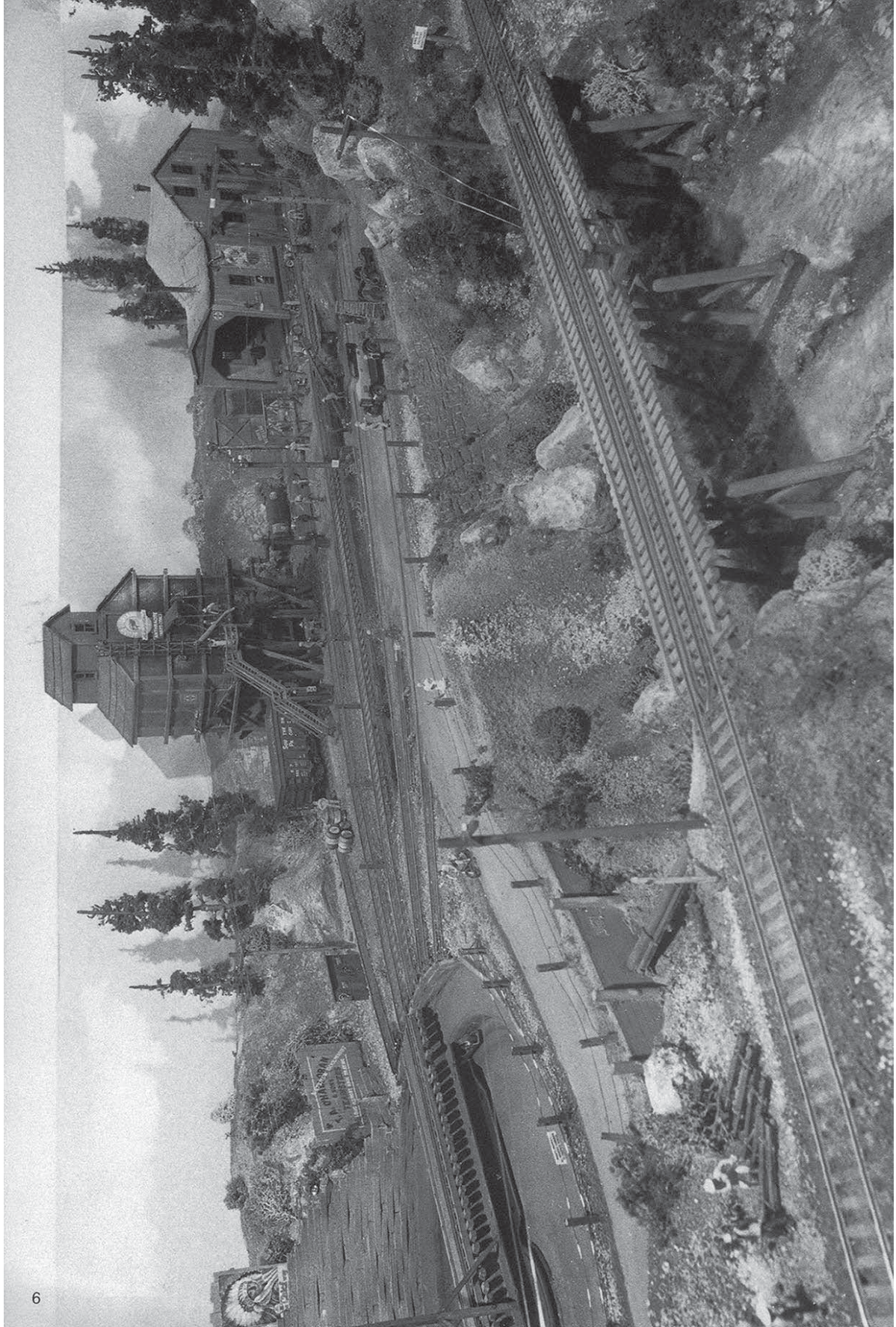
Stützmauern und Brückenpfeiler (5, 6, 7, 8 u. 14): Selbst modelliert aus handelsüblichem Geländespachtel, Ponal und diversen Plaka-Farben.

Drehscheibe (5, 6 u. 15): alte Fleischmann-Drehscheibe versenkt eingebaut, Drehbühne mittels zweier Holzleisten, auf die Holzbohlen sowie Schienen montiert wurden, um 8 cm verlängert. Lichtraumprofilmaß sowie Antriebsleitungen aus Holzleisten und 0,3 mm-Kupferdraht. Fleischmann-Drehbühnenhaus gegen Eigenbau (North Eastern-Profile) ausgetauscht, Grubenrand (und Verschalung der Felswand): mit Holzleistchen (1 x 1 mm) verbaut.

Gleisplan des Anlagen-Teilstückes im Maßstab 1 : 25.









Smoke
Melo-Gowns





